



## **5. KOMUNITNÍ PLÁN sociálních a navazujících služeb**

**ORP Jablonec nad Nisou na období 2025-2028**

Na přípravě dokumentu se podíleli členové pracovních skupin komunitního plánování sociálních a navazujících služeb Jablonecka a další aktéři v průběhu roku 2024

Dokument byl schválen zastupitelstvem statutárního města Jablonec nad Nisou dne ..... 2024  
usnesením ZM/.../2024

## Úvodní slovo

Pátý Komunitní plán vzniká v situaci, kdy se Jablonecko může pochlubit velmi dobře fungující, stabilní a dobře nastavenou sítí sociálních služeb. Tento stav je výsledkem dlouhodobého úsilí a kontinuální práce mnoha lidí, kteří denně přispívají ke zlepšování kvality života obyvatel regionu. Bez jejich vytrvalé práce, odhodlání a schopnosti pružně reagovat na měnící se potřeby, bychom dnes neměli co plánovat, ani na co navazovat. Proto si zaslouží velké poděkování všichni, kdo se podílejí nejen na každodenním poskytování služeb, ale i na tvorbě tohoto plánu. Nejedná se jen o dokument určující směr rozvoje, ale také o důkaz úspěšné spolupráce všech, kdo do tvorby zasáhli. Byli to zástupci poskytovatelů sociálních a navazujících služeb, členové pracovních skupin (zástupci 60 organizací), manažerky pracovních skupin, členové řídicí skupiny, pracovníci odboru sociálních věcí a zdravotnictví, humanitního odboru a strategického oddělení, představitelé města Jablonce n. N., dotčených obcí v ORP Jablonec nad Nisou a Libereckého kraje, další odborníci, ale především koordinátorka komunitního plánování Ing. Dana Holcová. Společně jsme vytvořili plán, který má za cíl udržitelné financování a stabilní, přitom však efektivní a potřebám odpovídající síť sociálních služeb. Naším hlavním úkolem je, aby pomoc a podpora byly dostupné pro všechny, kteří ji potřebují, a to bez ohledu na jejich věk, sociální situaci či zdravotní stav.

Zároveň jsem ráda, že se v rámci propagace a podpory poskytovatelů a jejich zaměstnanců stal významným nástrojem Týden sociálních služeb. Ten představuje nejenom široké veřejnosti jednotlivé poskytovatele, ale především umožňuje ocenit ty, kteří v tomto náročném a důležitém oboru pracují.

Jsem si naprosto jistá, že plán je kvalitně a odborně zpracován a že poskytuje základ pro další rozvoj kvalitní sítě služeb a zároveň přesvědčení, že sociální služby na Jablonecku budou i nadále zdrojem podpory a bezpečí pro všechny, kdo je potřebují.

Ing. Jana Hamplová  
náměstkyně primátora pro oblast humanitní

# Obsah

<b>1. ÚVOD</b> .....	4
<b>1.1 Komunitní plánování sociálních služeb</b> .....	4
<b>1.2 Komunitní plánování sociálních služeb v ORP Jablonec nad Nisou</b> .....	4
<b>1.3 Organizační struktura komunitního plánování sociálních a navazujících služeb ORP Jablonec nad Nisou</b> .....	5
<b>1.4 Členové jednotlivých pracovních skupin</b> .....	6
<b>1.5 Naplňování, sledování a vyhodnocování plánu</b> .....	7
<b>2. ANALYTICKÁ ČÁST</b> .....	8
<b>2.1 Výchozí dokumenty</b> .....	8
<b>2.2 Sociodemografická charakteristika ORP</b> .....	9
<b>2.3 Dostupní poskytovatelé sociálních služeb v ORP Jablonec nad Nisou</b> .....	16
<b>2.4 Dostupní poskytovatelé navazujících služeb v ORP Jablonec nad Nisou</b> .....	20
<b>2.5 Situace v obcích I. typu v ORP Jablonec nad Nisou</b> .....	22
<b>2.6 Financování sociálních a navazujících služeb</b> .....	23
<b>3. SWOT analýzy</b> .....	28
<b>4. NÁVRHOVÁ ČÁST</b> .....	32
<b>Seznam použitých zkratk</b> .....	51
<b>Akční plán na rok 2025</b>	<b>příloha č. 1</b>

# 1. ÚVOD

## 1.1 Komunitní plánování sociálních služeb

Smyslem komunitního plánování sociálních služeb je zajištění dostupnosti sociálních služeb, určených osobám v nepříznivé sociální situaci, kterou nedokážou řešit svými vlastními silami ani s pomocí svých blízkých. Jedná se o aktivní zjišťování potřeb osob žijících v daném území a hledání způsobů jejich uspokojování s využitím dostupných zdrojů. Cílem je předcházet sociálnímu vyloučení jednotlivců i skupin a podporovat sociální začleňování. Do procesu komunitního plánování (dále jen KP) jsou zapojeni zástupci zadavatelů, poskytovatelů a uživatelů sociálních služeb, ale i širší veřejnost, kterou toto téma zajímá.

**Zadavatelé** – služby platí, zřizují, zadávají, organizují. Zadavatel (nejčastěji obec nebo kraj) je odpovědný za zajištění sociálních služeb, které odpovídají místním potřebám.

**Poskytovatelé** – služby provozují, uskutečňují, dodávají, poskytují klientům v domácím prostředí nebo v zařízení. Poskytovateli sociálních služeb jsou nejčastěji neziskové organizace (soukromé, státní či církevní), které se registrují u místně příslušného krajského úřadu, nebo u Ministerstva práce a sociálních věcí ČR.

**Uživatelé** – služby přijímají, dostávají nebo spotřebovávají. Potenciálními uživateli jsou vlastně všichni občané, protože nikdo neví, zda se někdy neocitne v nepříznivé životní situaci.

## 1.2 Komunitní plánování sociálních služeb v ORP Jablonec nad Nisou

Statutární město Jablonec nad Nisou využívá metodu komunitního plánování sociálních a navazujících služeb od roku 2008, kdy byly zahájeny práce na 1. komunitním plánu rozvoje sociálních služeb města Jablonec nad Nisou na období 2009–2011.

Spádové obce na území ORP Jablonec nad Nisou se do procesu společného plánování zapojily v roce 2011 při tvorbě 2. komunitního plánu sociálních a souvisejících služeb Jablonecka na období 2012–2015. V současné době společně plánují v rámci ORP Jablonec nad Nisou tyto spádové obce: Bedřichov, Dalešice, Frýdštejn, Janov nad Nisou, Lučany nad Nisou, Nová Ves nad Nisou, Pulečný, Rádlo, Rychnov u Jablonce nad Nisou, Maršovice a Jablonec nad Nisou. Obec Josefův Důl, která přísluší do správního obvodu ORP Jablonec nad Nisou, je zapojena do komunitního plánování sociálních služeb v rámci Mikroregionu Tanvaldsko.

**Vize:** Prostřednictvím komunitního plánování sociálních služeb zajistit vytvoření stabilní sítě dostupných, kvalitních a efektivních sociálních a navazujících služeb, reagující pružně na změny potřeb obyvatel území SO ORP Jablonec nad Nisou.

## 1.3 Organizační struktura komunitního plánování sociálních a navazujících služeb ORP Jablonec nad Nisou

Základním článkem procesu komunitního plánování jsou pracovní skupiny. Od počátku jsou ustaveny čtyři:

- pro seniory,
- pro zdravotně znevýhodněné,
- pro rodinu, děti a mládež,
- pro osoby ohrožené sociálním vyloučením.

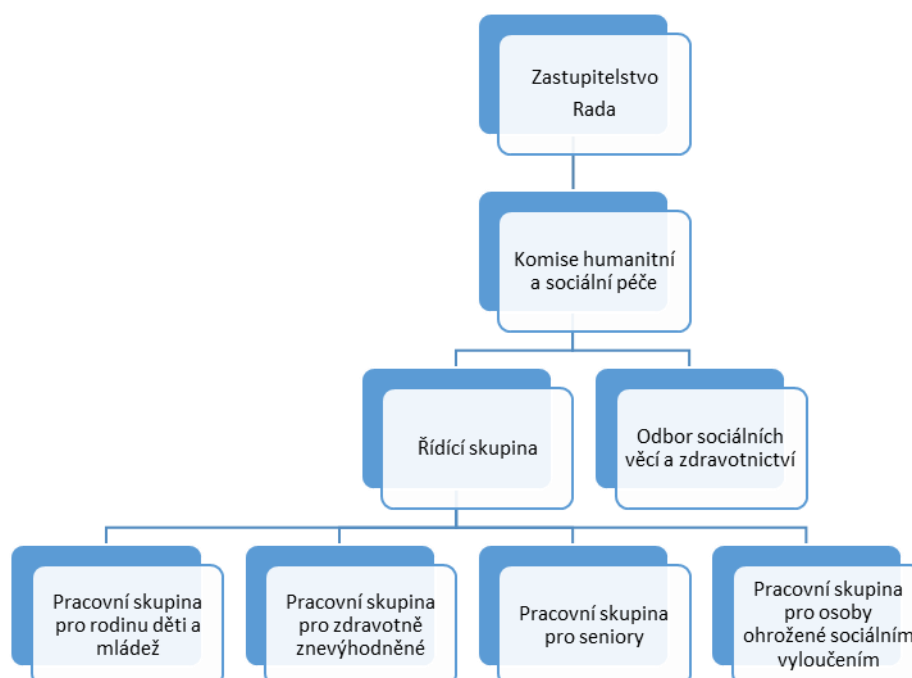
Členy pracovních skupin jsou zástupci z řad poskytovatelů, zadavatelů sociálních služeb a veřejnosti. V čele každé pracovní skupiny stojí manažer, který je zároveň členem Řídící skupiny. Členství, svolávání a jednání pracovních skupin je upraveno jednacím řádem.

Řídící skupina je nejvyšším orgánem komunitního plánování (dále jen KP). Skládá se z představitelů města, koordinátora komunitního plánování, manažerů pracovních skupin, zástupců komise humanitní a sociální péče a dalších odborníků. Členy jmenuje a odvolává rada města. Řídící skupina vede, koordinuje a realizuje proces komunitního plánování na území ORP. Je poradním orgánem komise humanitní a sociální péče rady města.

Schválené zásadní koncepční materiály jsou předkládány k projednání komisi humanitní a sociální péče a dále radě nebo zastupitelstvu města.

Koordinátor komunitního plánování zajišťuje komplexně agendu KP a koordinuje k tomu potřebné činnosti.

### Schéma organizační struktury



## 1.4 Členové jednotlivých pracovních skupin

### Senioři

- Alzheimer Home, z.ú.
- Anděl strážný, z.ú.
- CENTRUM PRO ZDRAVOTNĚ POSTIŽENÉ Libereckého kraje, o.p.s.
- Centrum sociálních služeb Jablonec nad Nisou, p.o.
- Červený trpaslík, z.ú.
- Český svaz žen, z.s.
- Diakonie ČCE – středisko v Jablonci nad Nisou
- Domov důchodců Jablonecké Paseky, p.o.
- Global Partner Péče, z.ú.
- Hospic sv. Zdislavy, o.p.s.
- Domov seniorů U Přehrady, z.s.
- Magistrát města Jablonec nad Nisou
- Město Rychnov u Jablonce nad Nisou (pečovatelská služba)
- Nemocnice Jablonec nad Nisou, p.o.
- Rodina24, z.ú.
- SeniA, z.s.
- Sestřička SOS, z.ú.
- Úřad práce ČR
- Veřejnost

### Zdravotně znevýhodnění

- Asociace rodičů a přátel zdravotně postižených dětí v ČR, z. s. Klub Jablonec nad Nisou
- Centrum LIRA, z.ú.
- CENTRUM PRO ZDRAVOTNĚ POSTIŽENÉ Libereckého kraje, o.p.s.
- Centrum sociálních služeb Jablonec nad Nisou, p.o.
- Česká unie neslyšících, z.ú.
- Diana – Sdružení rodičů a přátel zdravotně postižených a postižených dětí Jablonec nad Nisou
- Domov a centrum denních služeb Jablonec nad Nisou, p.o.
- FOKUS Liberec, o.p.s.
- Magistrát města Jablonec nad Nisou – oddělení sociálních služeb
- Magistrát města Jablonec nad Nisou – oddělení sociální péče
- Portus Horní Maxov
- Rytmus Liberec, o.p.s.
- Sjednocená organizace nevidomých a slabozrakých ČR, z. s. – oblastní pobočka Jablonec nad Nisou
- Společnost Dolmen, z.ú.
- Svaz tělesně postižených v České republice z. s. – okresní organizace Jablonec nad Nisou
- Tichý svět, o.p.s.
- Sdružení TULIPAN, z.s.

### Rodina, děti a mládež

- Bílý kruh bezpečí, z.s.
- Centrum Kašpar, z.s.
- Centrum Protěž, z.ú.
- Dobrá rodina, o.p.s.
- Diakonie ČCE – středisko v Jablonci nad Nisou
- Charita Liberec

- Jablíčko – centrum pro rodinu, z.s.
- Magistrát města Jablonec nad Nisou – oddělení sociálně právní ochrany dětí
- Magistrát města Jablonec nad Nisou – oddělení školství
- Maják, o.p.s.
- NADĚJE
- Oblastní spolek Českého červeného kříže – Jablonec nad Nisou
- Sdružení TULIPAN, z.s.

### **Osoby ohrožené sociálním vyloučením**

- ADVAITA, z.ú.
- Centrum pro integraci cizinců, o.p.s.
- Člověk v tísni, o.p.s.
- Děčko Liberec, z.s.
- Magistrát města Jablonec nad Nisou – oddělení sociální péče
- Most k naději, z.s.
- NADĚJE
- Laxus, z.ú.
- Návrat, o.p.s.
- Probační a mediační služba ČR
- ROZKOŠ bez RIZIKA, z.s.

## **1.5 Naplňování, sledování a vyhodnocování plánu**

Po schválení zastupitelstvem statutárního města Jablonec nad Nisou bude plán předán ke schválení v zastupitelstvech jednotlivých obcí ORP Jablonec nad Nisou. Během období realizace plánu v letech 2025–2028 by mělo být naplněno co nejvíce navržených cílů a opatření. Proces sledování a vyhodnocování plnění plánu bude probíhat v rámci organizační struktury KP.

Každý rok bude, jako nedílná součást, vypracován roční akční plán, který umožní nejen rozpracování cílů a opatření pro příslušný rok, ale také případné změny a doplnění podle aktuálního vývoje ve vztahu k potřebám území, změnám v legislativě a finančním možnostem. Zároveň bude akční plán obsahovat vyhodnocení dosavadního naplňování cílů, opatření a aktivit. Akční plány vytvořené v pracovních skupinách a řídicí skupině KP budou předkládány zastupitelstvu statutárního města Jablonec nad Nisou ke schválení a zastupitelstvům spádových obcí ke vzetí na vědomí.



## 2. ANALYTICKÁ ČÁST

### 2.1 Výchozí dokumenty

Při tvorbě 5. komunitního plánu byly využity existující koncepční dokumenty na obecní, krajské i státní úrovni, zejména:

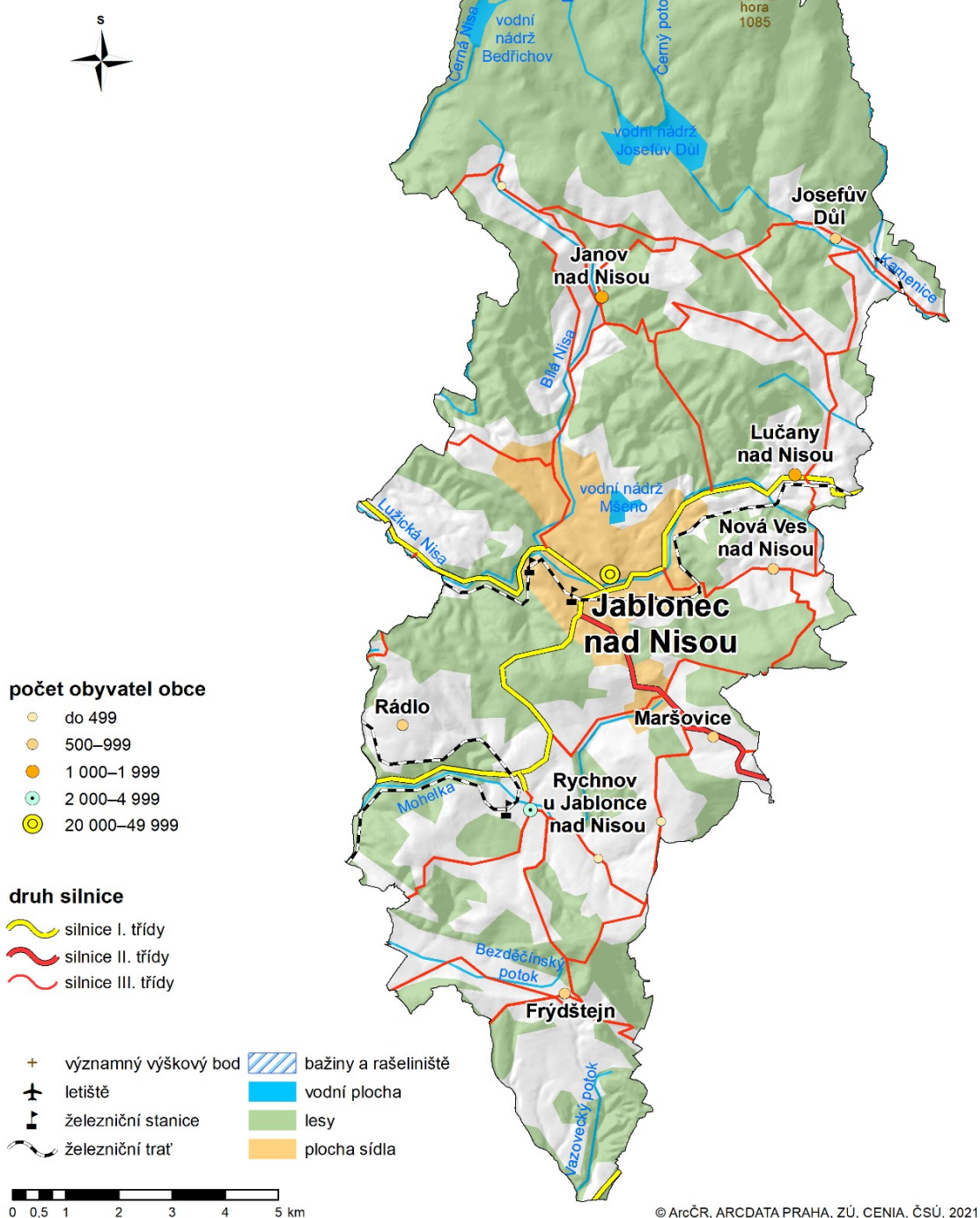
- 4. komunitní plán a související akční plány pro území ORP Jablonec nad Nisou  
Předchozí zpracované dokumenty se stanovenými cíli a opatřeními jsou využívány i nadále jako zdroj informací a ke zhodnocení vývoje.
- Demografická studie SO ORP Jablonec nad Nisou  
Studie předkládá základní informace o tendencích populačního vývoje, socioekonomické situaci v území a míře zajištění podpory potřebným osobám formou sociálních služeb.
- Plán vzdálené dílčí podpory pro oblast dluhů a bydlení pro město Jablonec nad Nisou 2021–2022  
Dokument pojmenovává problémy související se sociálním vyloučením ve městě, zejména v oblasti dluhů a bydlení, a formuluje možné kroky k řešení těchto problémů.
- Strategický plán města Jablonec nad Nisou 2021–2030  
Strategický plán města určuje základní směr rozvoje města ve všech oblastech, které souvisí s kvalitou života obyvatel. Obsahuje dlouhodobé priority a cíle k dosažení prosperity města.
- Střednědobý plán rozvoje sociálních služeb Libereckého kraje na období 2024–2026  
Stěžejní strategický dokument Libereckého kraje v sociální oblasti, který mapuje současný stav a vývoj sociálních služeb na svém území. Stanovuje vize, priority a strategické cíle pro řešení nepříznivých sociálních situací občanů kraje za podpory sociálních služeb, v souladu se zákonem č. 108/2006 Sb., o sociálních službách.
- Plán sociálního začleňování Jablonec nad Nisou 2024–2028  
Komplexní strategicko-koncepční dokument, který byl vytvořen ve spolupráci s Agenturou pro sociální začleňování, pokrývá hlavní oblasti nezbytné k začlenění osob trpících sociálním vyloučením zpět do společnosti. Ambicí plánu je vytvořit v Jablonci nad Nisou podmínky pro strategické řízení problematiky sociálního začleňování a nastavení řešení reagující na místní situaci.
- Národní strategie rozvoje sociálních služeb na období 2016–2025 (MPSV)  
Základní rámcový dokument, který vymezuje směry rozvoje sociálních služeb České republiky. Vytváří rámec pro činnost velmi širokého spektra aktérů zapojených do systému sociálních služeb v ČR. Realizace strategie by měla do roku 2025 naplnit **globální cíl:**  
**„Nastavit dlouhodobě udržitelný systém dostupných sociálních služeb a podpory neformální péče pro osoby v nepříznivé sociální situaci.“**  
**Tento cíl je v souladu s vizí,** ke které systém sociálních služeb v ČR směřuje a k jejímuž naplnění by měla tato strategie též přispět:  
**„V ČR existuje flexibilní síť sociálních služeb, která pomáhá řešit potřeby osob nacházejících se v nepříznivé sociální situaci a je financovaná transparentním, efektivním a spravedlivým systémem.“**  
Globální a strategický cíl by tedy měl vést k tomu, že v ČR budou poskytovány kvalitní a dostupné sociální služby, které budou řešit individuální potřeby klientů sociálních služeb, popř. jejich rodinných či blízkých příslušníků.

## 2.2 Sociodemografická charakteristika ORP

Správní obvod ORP Jablonec nad Nisou tvoří město Jablonec nad Nisou (obec s rozšířenou působností) a obce I. typu: Bedřichov, Dalešice, Frýdštejn\*), Janov nad Nisou, Josefův Důl, Lučany nad Nisou, Maršovice, Nová Ves nad Nisou, Pulečný, Rádlo a Rychnov u Jablonce nad Nisou.

### Správní obvod obce s rozšířenou působností Jablonec nad Nisou

obecně-geografická mapa  
územní struktura k 1. 1. 2021



Rozlohou 157 km<sup>2</sup> je druhým nejmenším správním obvodem v Libereckém kraji. Město Jablonec nad Nisou je přirozeným správním centrem oblasti a velká část obcí má s ním dobré spojení městskou hromadnou dopravou. V roce 2023 žilo ve správním obvodu 58 012 obyvatel, v průměrném věku 42,8 let.

*\*) obec Frýdštejn byla původně součástí SO ORP Turnov Od 1.1.2021 byla připojena k SO ORP Jablonec nad Nisou.*

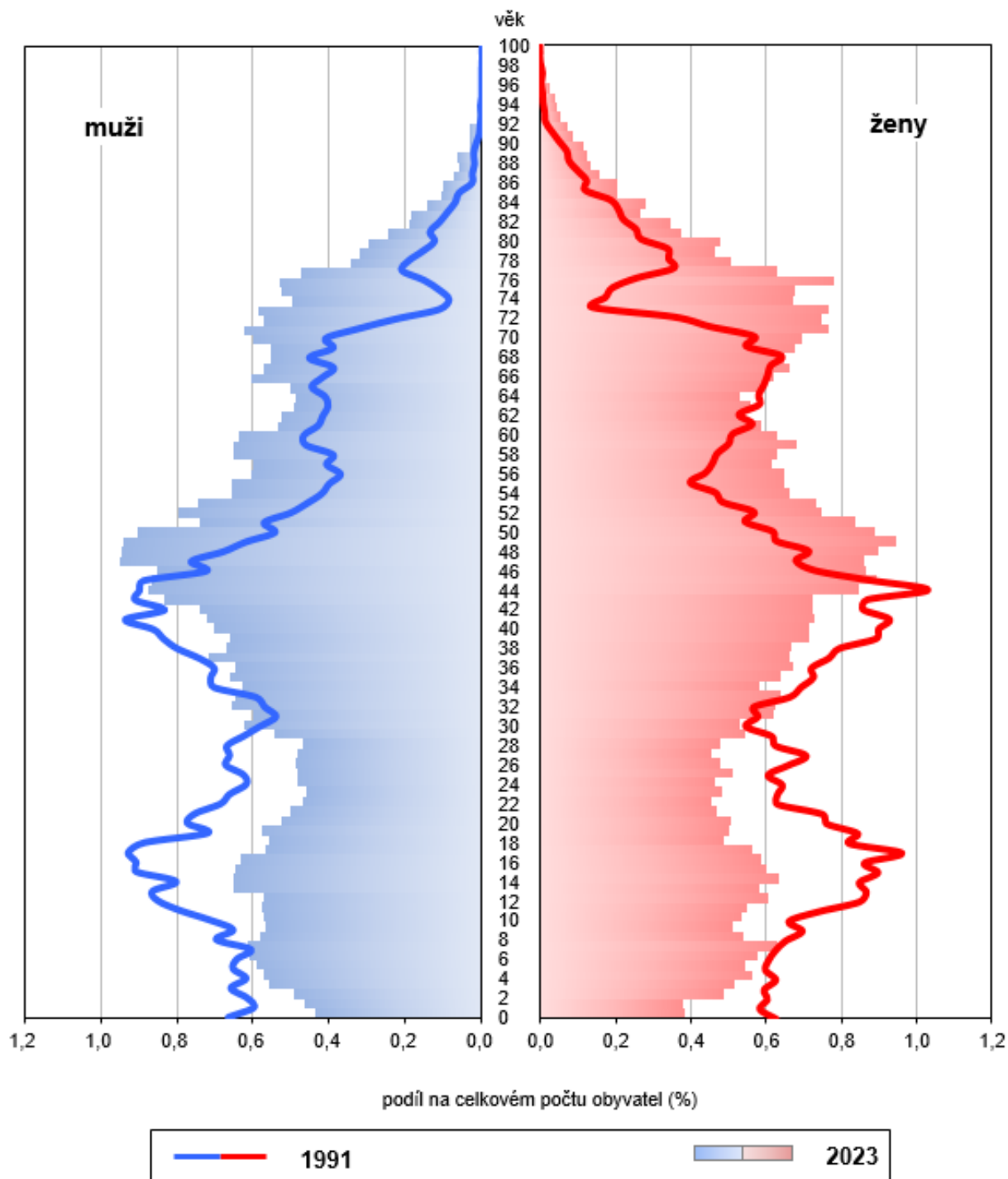
## Počet obyvatel

Tab. 1 Počet a průměrný věk obyvatel v jednotlivých obcích

SO ORP/obec	Počet obyvatel k 1.1.2023				Celkový přírůstek/ úbytek v období 1.1.–31.12. 2023	Průměrný věk údaj k 31.12.2023
	celkem	věková skupina				
		0–14	15–64	65 a více		
SO ORP Jablonec nad Nisou	57 541	9 596	35 908	12 037	471	42,8
Bedřichov	407	86	268	53	-5	39,4
Dalešice	218	46	134	38	4	38,9
Frýdštejn	844	127	536	181	10	44,4
Jablonec nad Nisou	45 830	7 484	28 416	9 930	396	43,1
Janov nad Nisou	1 488	256	985	247	21	41,1
Josefův Důl	974	166	575	233	-44	44,6
Lučany nad Nisou	1 953	327	1 281	345	29	41,8
Maršovice	624	98	406	120	-5	43,1
Nová Ves nad Nisou	880	153	560	167	11	42,4
Pulečný	484	106	309	69	10	38,3
Rádlo	994	218	611	165	24	39,9
Rychnov u Jablonce nad Nisou	2 845	529	1 827	489	20	40,8

*Pozn.: Sociodemografické údaje obsažené v dokumentu byly čerpány z dostupných veřejných zdrojů a informací Českého statistického úřadu, Ministerstva práce a sociálních věcí a dalších institucí. Primárně byly údaje sledovány za celý správní obvod obce s rozšířenou působností města Jablonec nad Nisou. Některé údaje jsou však k dispozici pouze za celý okres nebo kraj.*

### Věkové složení obyvatelstva okresu Jablonec nad Nisou k 31. 12. 1991 a 2023



Tab. 2 Vývoj počtu obyvatel v posledních 15 letech

Obec (údaje k 31. 12.)	2007	2011	2015	2019	2023
Bedřichov	295	322	327	363	402
Dalešice	138	174	183	200	222
Frýdštejn	854*)	835*)	856*)	853*)	854
Jablonec nad Nisou	45 051	45 206	45 510	45 773	46 226
Janov nad Nisou	1 274	1 367	1 393	1 492	1 509
Josefův Důl	974	914	888	897	930
Lučany nad Nisou	1 767	1 750	1 751	1 889	1 982
Maršovice	463	523	537	610	619
Nová Ves nad Nisou	649	715	784	831	891
Pulečný	328	348	401	462	494
Rádlo	656	740	830	932	1 018
Rychnov u Jablonce nad Nisou	2 448	2 651	2 719	2 757	2 865
<b>CELKEM</b>	<b>54 043</b>	<b>54 710</b>	<b>55 323</b>	<b>56 206</b>	<b>58 012</b>

\*) Obec Frýdštejn byla připojena k SO ORP Jablonec nad Nisou od 1.1.2021, do té doby není údaj do celkového počtu obyvatel ORP Jablonec nad Nisou započítáván.

Z přehledové tabulky je zřejmé, že v posledních 15 letech došlo k výraznějšímu nárůstu počtu obyvatel v jednotlivých obcích. Z větší části se jedná o migrační přírůstek stěhováním, menší část tvoří přirozený přírůstek narozením.

## Cizinci

Počet cizinců na území celé České republiky skokově vzrostl s přílivem uprchlíků z Ukrajiny. Meziroční nárůst tak činil 4 %. V okrese Jablonec nad Nisou k 31.12.2022 žilo 8 710 cizinců, což je 9,4 % všech obyvatel okresu. Pro srovnání k 31.12.2021 bylo v jabloneckém okrese evidováno 4 567 cizinců, tedy 5,1 % všech obyvatel okresu. V roce 2023 má počet a zároveň podíl cizinců klesající tendenci (Tab. 4).

Tab. 4 Počet cizinců v území

Stav k 31.12.	2015		2021		2022		2023	
	cizinců	obyvatel	cizinců	obyvatel	cizinců	obyvatel	cizinců	obyvatel
město Jablonec nad Nisou	údaj není k dispozici	45 510	údaj není k dispozici	44 588	údaj není k dispozici	45 830	údaj není k dispozici	46 226
SO ORP Jablonec nad Nisou	údaj není k dispozici	55 323	údaj není k dispozici	55 814	údaj není k dispozici	57 541	údaj není k dispozici	58 012
okres Jablonec nad Nisou	3 827	89 850	4 567	90 171	8 710	92 908	8 182	93 313
	podíl cizinců 4,3 %		podíl cizinců 5,1 %		podíl cizinců 9,4 %		podíl cizinců 8,8 %	
Liberecký kraj	17 894	439 639	24 554	437 570	42 622	449 177	40 227	450 728
	podíl cizinců 4,1 %		podíl cizinců 5,6 %		podíl cizinců 9,5 %		podíl cizinců 8,9 %	
Česká republika	464 670	10 553 843	658 564	10 516 707	1 113 698	10 827 529	1 063 225	10 900 555
	podíl cizinců 4,4 %		podíl cizinců 6,3 %		podíl cizinců 10,3 %		podíl cizinců 9,8 %	

Tab. 5 Cizinci v území ke dni 31.12.2023 - podle občanství

	Počet obyvatel	Počet cizinců	podíl cizinců v území	Počet cizinců						
	celkem	celkem		země EU (bez ČR)	z toho		ostatní země	z toho		
					Slovensko	Polsko		Ukrajina	Vietnam	Ruská federace
<b>okres Jablonec nad Nisou</b>	<b>93 313</b>	<b>8 182</b>	<b>8,8 %</b>	<b>2 096</b>	<b>1 162</b>	<b>365</b>	<b>6 086</b>	<b>5 155</b>	<b>478</b>	<b>82</b>
Liberecký kraj	450 728	40 227	8,9 %	8 920	4 419	1 408	31 307	23 626	2 265	524
Česká republika	10 900 555	1 063 225	9,8 %	228 789	119 182	17 837	834 436	573 976	67 735	40 779

### Index stáří

Index stáří je vyjádřen počtem osob ve věku 65 a více let na 100 dětí ve věku 0–14 let. V posledních desetiletích neustále roste. Zatímco v roce 2000 na 100 dětí připadlo 78 seniorů, v roce 2010 to bylo již 100 seniorů. V roce 2020 činila hodnota indexu stáří v ORP Jablonec nad Nisou 123,5 a na konci roku 2023 již 128,5. Tato hodnota je mírně pod průměrem Libereckého kraje a celé České republiky. Podle nejnovější projekce obyvatelstva by nejméně nárůst indexu stáří měl nastat během následujících dvaceti let a v roce 2044 by měl dokonce přesáhnout hodnotu 200.

Tab. 3 Vývoj indexu stáří

hodnota k 31.12.	2000	2005	2010	2015	2020	2023
Česká republika	85,5	97	107,8	119	125,5	129,5
Liberecký kraj	76,1	85,8	97,1	115,8	124,9	131,3
<b>SO ORP Jablonec nad Nisou</b>	<b>78</b>	<b>87,6</b>	<b>100</b>	<b>115,5</b>	<b>123,5</b>	<b>128,5</b>

Zvyšující se podíl seniorů ve společnosti ukazuje na zřetelné stárnutí populace, kterému je třeba se přizpůsobit ve všech oblastech života, tedy i v oblasti sociální.

### Očekávaný vývoj počtu obyvatel a věkového složení v České republice

Podle projekce obyvatelstva ČR, kterou 30.11.2023 vydal Český statistický úřad v Praze, bude po dosavadním vzestupu počet obyvatel stagnovat a poté začne mírně klesat, přičemž bude docházet k výrazné proměně věkové struktury obyvatel. Nárůst věkové kategorie 65+ bude doprovázen úbytkem populace ve věku 15–64 let a zároveň poklesem počtu dětí ve věku 0–14 let. Tento vývoj představuje zvýšenou ekonomickou zátěž pro společnost.

## Zaměstnanost

Podíl zaměstnaných k celé populaci 15–64letých v České republice dosáhl v prosinci 2023 75,0 %. Přičemž míra zaměstnanosti mužů (81,2 %) byla vyšší než u žen (68,5 %). Podíl nezaměstnaných k ekonomicky aktivním dosáhl v prosinci 2,7 % a vyjadřuje míru nezaměstnanosti. Ve stejném období činila míra nezaměstnanosti ve správním obvodu ORP Jablonec nad Nisou 3,6 %, což představovalo celkem 1 283 dosažitelných uchazečů o zaměstnání v evidenci úřadu práce.

Tab. 6 Podíl nezaměstnaných v jednotlivých obcích ORP Jablonec nad Nisou

stav k 31.12.2023	Podíl nezaměstnaných osob (v %)			Počet uchazečů o zaměstnání v evidenci úřadu práce			Počet uchazečů o zaměstnání v evidenci úřadu práce (dosažitelní)		
	celkem	pohlaví		celkem	pohlaví		celkem	pohlaví	
		muži	ženy		muži	ženy		muži	ženy
SO ORP Jablonec nad Nisou	3,6	2,9	4,2	1 393	571	822	1 283	527	756
Bedřichov	2,2	1,4	3,1	6	2	4	6	2	4
Dalešice	0,7	-	1,7	2	1	1	1	-	1
Frydštejn	0,7	1,1	0,4	5	4	1	4	3	1
Jablonec nad Nisou	3,9	3,1	4,6	1 198	478	720	1 100	439	661
Janov nad Nisou	3,6	3,1	4	37	17	20	35	16	19
Josefův Důl	4,2	3,9	4,5	26	13	13	24	12	12
Lučany nad Nisou	2,5	2,1	2,9	33	15	18	32	15	17
Maršovice	3	4,2	1,6	13	9	4	12	9	3
Nová Ves nad Nisou	1,4	2,1	0,7	9	6	3	8	6	2
Pulečný	2,9	4,2	1,8	9	6	3	9	6	3
Rádlo	1	0,3	1,7	7	2	5	6	1	5
Rychnov u Jablonce nad Nisou	2,5	1,9	3,2	48	18	30	46	18	28

## Příspěvek na péči

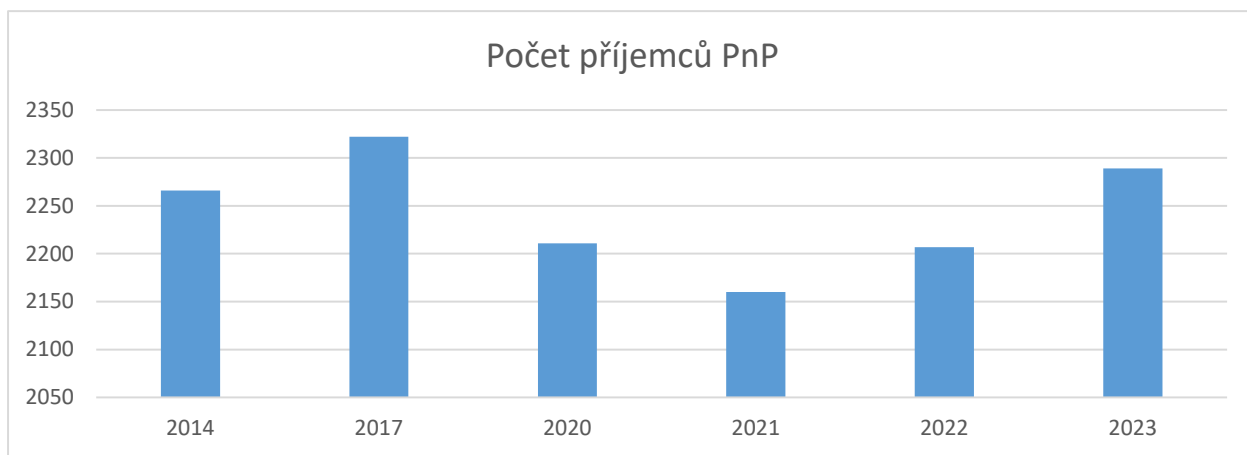
Příspěvek na péči lze chápat jako indikátor počtu obyvatel závislých na pomoci druhé osoby nebo osob či institucí při péči o vlastní osobu a zajištění základního živobytí.

Příspěvek na péči dle zákona o sociálních službách náleží lidem, kteří jsou z důvodu nepříznivého zdravotního stavu závislí na pomoci jiné osoby v oblasti běžné denní péče. Zákon rozlišuje čtyři stupně závislosti na pomoci jiné osoby. Těmto stupňům následně odpovídá také výše příspěvku na péči (PnP).

Tab. 7 Počet příjemců příspěvku na péči v ORP Jablonec nad Nisou v období 2014–2023

Rok	2014	2017	2020	2021	2022	2023
Počet příjemců PnP	2266	2322	2211	2160	2207	2289





Tab. 8 Příjemci PnP podle stupně závislosti a věku v POÚ Jablonec nad Nisou stav k 12/2023

stupeň závislosti	muži dle věku			ženy dle věku			celkem dle věku			příjemců celkem
	0–17	18–64	65+	0–17	18–64	65+	0–17	18–64	65+	
I. stupeň	45	69	120	44	67	289	89	136	409	634
II. stupeň	45	92	158	26	64	312	71	156	470	697
III. stupeň	32	97	153	8	70	275	40	167	428	635
IV. stupeň	21	58	84	13	58	167	34	116	251	401
<b>CELKEM</b>	143	316	515	91	259	1 043	234	575	1 558	2 367

Zdroj: vlastní zpracování dle dat MPSV

### Ostatní nepojistné dávky

Tab. 9 Počet příjemců dávek v ORP Jablonec nad Nisou

druh dávky		počet klientů k 31.12. daného roku			
		2023	2022	2021	2020
Příspěvek na péči (PnP)	příspěvek na péči	2 289	2 207	2 160	2 211
Dávky pro osoby se zdravotním postižením (DOZP)	příspěvek na mobilitu	5 241	5 382	5 421	5 275
	počet držitelů průkazu ZTP a ZTP/P	5 436	5 572	5 716	5 617
Hmotná nouze (HN)	příspěvek na živobytí	408	417	378	382
	doplatek na bydlení	175	236	241	219
	MOP (celkem ks za rok/prosinec)	111/12	47/7	110/0	103/10
	MOP měsíčně – průměr	9	4	9	9
Státní sociální podpora (SSP)	přídavek na dítě	3 088	3 464	2 241	2 401
	příspěvek na bydlení	2 141	2 052	1 164	1 419

Údaje poskytl Úřad práce, kontaktní pracoviště v Jablonci nad Nisou



## 2.3 Dostupní poskytovatelé sociálních služeb v ORP Jablonec nad Nisou

Aktuálně v ORP Jablonec nad Nisou působí celkem 36 subjektů, které v součtu poskytují 68 sociálních služeb. Z nich se 10 týká odborného sociálního poradenství, 31 sociální prevence a 27 sociální péče. Jsou zde započteny také služby nezařazené v síti sociálních služeb \*) pro ORP Jablonec nad Nisou, které zde působí a jsou podporovány.

Někteří poskytovatelé sídlí přímo v ORP Jablonec nad Nisou, jiní zde mají zřízenou pobočku, nebo do území zajíždějí konkrétní službu poskytovat tzv. terénní formou. Za službami, které mají pobočku mimo území ORP (zpravidla u nadregionálních ambulantních nebo pobytových služeb), zájemci o danou službu dojíždějí.

\*) *Síť sociálních služeb pro ORP Jablonec nad Nisou vymezuje soubor služeb k zajištění místně dostupné a kvalitní pomoci lidem, kteří ji v tomto území potřebují, a to s ohledem na finanční možnosti/zdroje. Tato síť je vždy aktualizována a je obsažena v Akčním plánu pro daný kalendářní rok.*

### Přehled poskytovatelů sociálních služeb podle zákona o sociálních službách

Všichni dále uvedení poskytovatelé se řídí zákonem č. 108/2006 Sb., o sociálních službách. Služby jsou vyznačeny barevně podle druhu: sociální poradenství – bíle, sociální prevence – zeleně, sociální péče – žlutě. Formy poskytování služeb: A – ambulantní, P – pobytová, T – terénní.

Tab. 10 Poskytovatelé registrovaných sociálních služeb v území

Název poskytovatele	Druh sociální služby	Forma	Cílová skupina
<b>Nestátní neziskové organizace</b>			
<b>Služby sociálního poradenství</b>			
ADVAITA, z.ú.	odborné sociální poradenství	A	osoby ohrožené závislostí, nebo závislé na návykových látkách
Bílý kruh bezpečí, z.s.	odborné sociální poradenství	A, T	oběti trestné činnosti, oběti domácího násilí, oběti obchodu s lidmi
Centrum pro integraci cizinců, o.p.s.	odborné sociální poradenství	A, T	občané členských zemí EU, cizinci s dlouhodobým nebo trvalým pobytem, držitelé mezinárodní ochrany (azyl, doplňková ochrana) a dočasné ochrany
CENTRUM PRO ZDRAVOTNĚ POSTIŽENÉ Libereckého kraje, o.p.s.	odborné sociální poradenství	A, T	osoby se zdravotním postižením, osoby s chronickým duševním onemocněním, osoby s chronickým onemocněním, osoby s jiným zdravotním postižením, osoby s kombinovaným postižením, osoby s mentálním postižením, osoby s tělesným postižením, osoby se sluchovým postižením, osoby se zrakovým postižením, senioři
Člověk v tísni, o.p.s.	odborné sociální poradenství	A	osoby ohrožené sociálním vyloučením, osoby zadlužené
Děčko Liberec, z.s.	odborné sociální poradenství	A	rodiny s dítětem/děti, děti a mládež ve věku od 6 do 26 let ohrožené společensky nežádoucími jevy, osoby s chronickým onemocněním, osoby s jiným zdravotním postižením, osoby s kombinovaným postižením, osoby s mentálním postižením, osoby s tělesným postižením, osoby se sluchovým postižením, osoby se zdravotním postižením, osoby se zrakovým postižením, osoby v krizi, osoby žijící v sociálně vyloučených komunitách, osoby, které vedou rizikový způsob života nebo jsou tímto způsobem života ohroženy, etnické menšiny, imigranti a azylanty, osoby bez přístřeší, osoby komerčně zneužívané, senioři
Hospic sv. Zdislavy, o.p.s.	odborné sociální poradenství	A, T	osoby v krizi, osoby s jiným zdravotním postižením, senioři, osoby s chronickým onemocněním, osoby v terminálním stádiu
Laxus, z.ú.	odborné sociální poradenství	A, T	osoby ohrožené závislostí nebo závislé na návykových látkách, pachatelé trestné činnosti

<b>Sjednocená organizace nevidomých a slabozrakých ČR</b>	odborné sociální poradenství	A, T	osoby se zrakovým postižením, osoby s kombinovaným postižením
<b>Služby sociální prevence</b>			
<b>ADVAITA, z.ú.</b>	terapeutická komunita	P	osoby ohrožené závislostí, nebo závislé na návykových látkách
<b>ADVAITA, z.ú.</b>	služby následné péče	A, P	osoby ohrožené závislostí, nebo závislé na návykových látkách
<b>Centrum LIRA, z.ú.</b>	raná péče	A, T	rodiny s dětmi se zrakovým, mentálním, tělesným a kombinovaným postižením, poruchami autistického spektra nebo ohrožením vývoje
<b>Centrum LIRA, z.ú.</b>	sociálně aktivizační služby pro rodiny s dětmi	A, T	rodiny s dítětem/děti s poruchami autistického spektra
<b>CENTRUM PRO ZDRAVOTNĚ POSTIŽENÉ Libereckého kraje, o.p.s.</b>	tlumočnické služby	T	osoby se sluchovým postižením, osoby s kombinovaným postižením
<b>Diakonie ČCE – středisko v Jablonci nad Nisou</b>	nízkoprahové zařízení pro děti a mládež Kruháč	A, T	děti a mládež ve věku od 6 do 26 let ohrožené společensky nežádoucími jevy
<b>Diakonie ČCE – středisko v Jablonci nad Nisou</b>	sociálně aktivizační služby pro rodiny s dětmi	T, A	rodiny s dítětem/děti
<b>FOKUS Liberec, o.p.s.</b>	sociálně terapeutické dílny	A	osoby s chronickým duševním onemocněním
<b>FOKUS Liberec, o.p.s.</b>	sociální rehabilitace	A, T	osoby s chronickým duševním onemocněním
<b>Charita Liberec</b>	azylový dům (pro matky s dětmi)	P	osoby bez přístřeší (matky s dětmi)
<b>Most k naději, z.s.</b>	kontaktní centrum	A	osoby ohrožené závislostí nebo závislé na návykových látkách
<b>Most k naději, z.s.</b>	terénní programy pro lidi ohrožené drogou	T	osoby ohrožené závislostí nebo závislé na návykových látkách
<b>Most k naději, z.s.</b>	dům na půl cesty	P	osoby do 26 let věku opouštějící školská zařízení pro výkon ústavní péče
<b>NADĚJE</b>	terénní programy pro osoby bez přístřeší	T	osoby, které vedou rizikový způsob života nebo jsou tímto způsobem života ohroženy, osoby v krizi, osoby bez přístřeší
<b>NADĚJE</b>	terénní programy pro sociálně vyloučené lokality	T	děti a mládež ve věku od 6 do 26 let ohrožené společensky nežádoucími jevy, osoby žijící v sociálně vyloučených komunitách, osoby, které vedou rizikový způsob života nebo jsou tímto způsobem života ohroženy, rodiny s dítětem/děti, etnické menšiny
<b>NADĚJE</b>	azylový dům	P	oběti trestné činnosti, osoby v krizi, osoby bez přístřeší
<b>NADĚJE</b>	nízkoprahové denní centrum	A	osoby bez přístřeší, osoby v krizi
<b>NADĚJE</b>	noclehárna	A	osoby bez přístřeší, osoby v krizi, oběti domácího násilí
<b>Národní ústav pro autismus, z.ú.</b>	sociálně aktivizační služby pro seniory a osoby se ZP	A	osoby se zdravotním postižením, osoby s PAS
<b>Národní ústav pro autismus, z.ú.</b>	sociálně aktivizační služby	A, T	osoby se zdravotním postižením, rodiny s dítětem/děti, osoby s PAS

	pro rodiny s dětmi		
<b>Návrat, o.p.s.</b>	azylový dům pro ženy a rodiny s dětmi	P	ženy starší 18 let s dítětem/děťmi v nepříznivé sociální situaci spojené se ztrátou bydlení, rodiny s dítětem/děťmi v nepříznivé sociální situaci spojené se ztrátou bydlení
<b>ROZKOŠ bez RIZIKA, z.s.</b>	terénní programy	T	osoby komerčně zneužívané, oběti obchodu s lidmi, osoby, které vedou rizikový způsob života nebo jsou tímto způsobem života ohroženy
<b>Rytmus Liberec, o.p.s.</b>	sociální rehabilitace	A, T	osoby s chronickým duševním onemocněním, osoby s jiným zdravotním postižením, osoby s kombinovaným postižením, osoby s mentálním postižením, osoby s tělesným postižením, osoby se zdravotním postižením
<b>Sdružení TULIPAN, z.s.</b>	sociálně aktivizační služby pro rodiny s dětmi	A, T	rodiny s dítětem/děťmi ve věku od 6 do 26 let s psychickými potížemi nebo jinými obtížemi týkajícími se duševní pohody
<b>Sdružení TULIPAN, z.s.</b>	sociální rehabilitace	A, T	osoby ve věku 11-80 let s psychickými obtížemi, se zdravotním nebo mentálním postižením, osoby s chronickým duševním onemocněním
<b>Tichý svět, o.p.s.</b>	tlumočnické služby	T	osoby se sluchovým postižením a osoby s kombinovaným postižením, z nichž alespoň jedno je sluchové
<b>Tichý svět, o.p.s.</b>	sociální rehabilitace	A, T	osoby se sluchovým postižením
<b>Tyfloservis, o.p.s.</b>	sociální rehabilitace	A, T	osoby se zrakovým postižením, osoby s kombinovaným postižením
<b>Služby sociální péče</b>			
<b>ALZHEIMER HOME, z.ú., AH Sychrov</b>	domov se zvláštním režimem domov pro seniory	P	osoby s Alzheimerovou chorobou a ostatními typy demence, osoby se sníženou soběstačností
<b>Anděl Strážný, z.ú.</b>	tísňová péče	T	osoby se zdravotním postižením, senioři, osoby s chronickým onemocněním, osoby s jiným zdravotním postižením, osoby s kombinovaným postižením, osoby s mentálním postižením, osoby s tělesným postižením, osoby se sluchovým postižením, osoby se zrakovým postižením, osoby v krizi
<b>CENTRUM PRO ZDRAVOTNĚ POSTIŽENÉ Libereckého kraje, o.p.s.</b>	osobní asistence	T	osoby se zdravotním postižením, osoby s chronickým duševním onemocněním, osoby s chronickým onemocněním, osoby s jiným zdravotním postižením, osoby s kombinovaným postižením, osoby s mentálním postižením, osoby s tělesným postižením, osoby se sluchovým postižením, osoby se zrakovým postižením, senioři
<b>CENTRUM PRO ZDRAVOTNĚ POSTIŽENÉ Libereckého kraje, o.p.s.</b>	odlehčovací služby	T	osoby se zdravotním postižením, osoby s chronickým onemocněním, osoby s jiným zdravotním postižením, osoby s kombinovaným postižením, osoby s mentálním postižením, osoby s tělesným postižením, osoby se sluchovým postižením, osoby se zrakovým postižením, senioři
<b>Diakonie ČCE – středisko v Jablonci nad Nisou</b>	pečovatelská služba	T	senioři, osoby s chronickým onemocněním, osoby s jiným zdravotním postižením, osoby s tělesným postižením, osoby se zdravotním postižením, osoby se zrakovým postižením
<b>Domov seniorů U přehrady, z.s.</b>	domov pro seniory	P	senioři, osoby s jiným zdravotním postižením
<b>Domov seniorů U přehrady, z.s.</b>	domov se zvláštním režimem	P	osoby s chronickým onemocněním, osoby se zdravotním postižením, osoby s Alzheimerovou demencí a ostatními typy demencí
<b>FOKUS Liberec, o.p.s.</b>	domov se zvláštním režimem	P	osoby s chronickým duševním onemocněním
<b>FOKUS Liberec, o.p.s.</b>	podpora samostatného bydlení	T	osoby s chronickým duševním onemocněním
<b>FOKUS Liberec, o.p.s.</b>	chráněné bydlení	P	osoby s chronickým duševním onemocněním
<b>Hospic sv. Zdislavy, o.p.s.</b>	odlehčovací služba	T	osoby v krizi, osoby s jiným zdravotním postižením, senioři, osoby s chronickým onemocněním, osoby v terminálním stádiu
<b>Hospic sv. Zdislavy, o.p.s.</b>	odlehčovací služba	P	osoby v krizi, osoby s jiným zdravotním postižením, senioři, osoby s chronickým onemocněním, osoby v terminálním stádiu
<b>Rodina24, z.ú.</b>	osobní asistence	T	osoby se zdravotním postižením, osoby s chronickým duševním onemocněním, osoby s chronickým onemocněním, osoby s jiným zdravotním postižením, osoby s kombinovaným postižením, osoby s mentálním postižením, osoby s tělesným postižením, osoby se sluchovým postižením, osoby se zrakovým postižením, senioři, osoby s poruchami autistického spektra, osoby s Alzheimerovou demencí a jinými typy demencí

<b>Rodina24, z.ú.</b>	domov se zvláštním režimem	P	osoby s chronickým duševním onemocněním, osoby s chronickým onemocněním, osoby s jiným zdravotním postižením, senioři, osoby s Alzheimerovou demencí a jinými typy demencí
<b>SeniA, z.s.</b>	centrum denních služeb	A	osoby s chronickým duševním onemocněním, osoby s chronickým onemocněním, osoby s jiným zdravotním postižením, osoby s kombinovaným postižením, osoby s tělesným postižením, osoby se zdravotním postižením, senioři
<b>Sestřička SOS, z.ú.</b>	tísňová péče, odborné sociální poradenství	T	senioři, osoby se zdravotním postižením, osoby s chronickým onemocněním, osoby s tělesným postižením
<b>Společnost Dolmen, z.ú.</b>	podpora samostatného bydlení	T	osoby s mentálním postižením, osoby s kombinovanými vadami

Název poskytovatele	Druh sociální služby	Forma	Cílová skupina
<b>Příspěvkové organizace a organizační složky obce</b>			
<b>Centrum intervenčních a psychosociálních služeb Libereckého kraje, příspěvková organizace</b> (Poradna pro rodinu, manželství a mezilidské vztahy)	odborné sociální poradenství	A	rodiny s dítětem/děti, oběti domácího násilí, děti a mládež ve věku od 6 do 26 let ohrožené společensky nežádoucími jevy, osoby v krizi, osoby, které vedou rizikový způsob života nebo jsou tímto způsobem života ohroženy, senioři, osoby ohrožené závislostí nebo závislé na návykových látkách
<b>Centrum intervenčních a psychosociálních služeb Libereckého kraje, příspěvková organizace</b>	telefonická krizová pomoc	T	osoby v krizi, děti a mládež ve věku od 6 do 26 let ohrožené společensky nežádoucími jevy, osoby s chronickým duševním onemocněním, osoby s tělesným postižením, osoby se zdravotním postižením, osoby se zrakovým postižením, osoby, které vedou rizikový způsob života nebo jsou tímto způsobem života ohroženy, pachatelé trestné činnosti, rodiny s dítětem/děti, oběti domácího násilí, oběti trestné činnosti, osoby ohrožené závislostí nebo závislé na návykových látkách, senioři
<b>Centrum intervenčních a psychosociálních služeb Libereckého kraje, příspěvková organizace</b>	intervenční centrum	A, T	oběti domácího násilí
<b>Domov Maxov</b>	sociálně terapeutické dílny	A	osoby s kombinovaným postižením, osoby s mentálním postižením
<b>Centrum sociálních služeb Jablonec nad Nisou, p.o.</b>	pečovatelská služba	A, T	senioři, osoby s chronickým onemocněním, osoby s tělesným onemocněním, osoby se zdravotním postižením, osoby se zrakovým postižením
<b>Centrum sociálních služeb Jablonec nad Nisou, p.o.</b>	odlehčovací služba	P	osoby s chronickým onemocněním, osoby s tělesným postižením, osoby se sluchovým postižením, osoby se zdravotním postižením, osoby se zrakovým postižením, senioři
<b>Domov a centrum denních služeb Jablonec nad Nisou, příspěvková organizace</b>	centrum denních služeb	A	osoby s mentálním postižením, osoby s kombinovaným postižením
<b>Domov a centrum denních služeb Jablonec nad Nisou, příspěvková organizace</b>	domov pro osoby se zdravotním postižením	P	osoby s mentálním postižením, osoby s kombinovaným postižením
<b>Domov důchodců Jablonecké Paseky, příspěvková organizace</b>	domov pro seniory	P	senioři
<b>Domov důchodců Jablonecké Paseky, příspěvková organizace</b>	domov se zvláštním režimem	P	senioři, osoby trpící neurodegenerativním onemocněním (Alzheimerovou demencí a jinými typy demencí)
<b>Domov důchodců Velké Hamry, příspěvková organizace</b>	domov pro seniory	P	senioři
<b>Domov důchodců Velké Hamry, příspěvková organizace</b>	domov se zvláštním režimem	P	osoby s chronickým onemocněním, senioři
<b>město Rychnov u Jablonce nad Nisou</b>	pečovatelská služba	T	osoby s chronickým onemocněním, senioři, osoby se zdravotním postižením, osoby s tělesným postižením, osoby se sluchovým postižením, osoby se zrakovým postižením, osoby s mentálním postižením.

<b>Nemocnice Jablonec nad Nisou, p.o.</b>	sociální služby poskytované ve zdravotnických zařízeních lůžkové péče	P	osoby se zdravotním postižením, osoby s chronickým onemocněním, osoby s jiným zdravotním postižením, senioři
<b>obec Josefův Důl</b>	pečovatelská služba	T	senioři, osoby s jiným zdravotním postižením

## 2.4 Dostupní poskytovatelé navazujících služeb v ORP Jablonec nad Nisou

Na území ORP Jablonec nad Nisou působí také organizace, které zajišťují úzce navazující služby v oblasti sociální a zdravotní. Nejedná se o sociální služby podle zákona č. 108/2006 Sb., o sociálních službách, ale o služby, které s nimi úzce souvisejí a pracují s totožnými cílovými skupinami obyvatel. Jedná se např. o zajištění dopravy dětí se zdravotním postižením do škol, dopravu pro seniory a osoby se zdravotním znevýhodněním, půjčovny kompenzačních pomůcek, domácí zdravotní a rehabilitační péči, podporu pěstounských rodin, programy na podporu prevence a začleňování. Přehled spolupracujících subjektů a jimi nabízených služeb je uveden v přehledové tabulce.

Tab. 11 Poskytovatelé navazujících služeb v území

Název poskytovatele	Druh služby	Cílová skupina
<b>Nestátní neziskové organizace</b>		
<b>Advantis Medical, s.r.o.</b>	domácí zdravotní péče	osoby se sníženou soběstačností, zejména senioři a osoby se zdravotním omezením
<b>Asociace rodičů a přátel zdravotně postižených dětí v ČR, z. s., Klub Jablonec nad Nisou</b>	sociální automobil půjčovna kompenzačních pomůcek rekondiční pobyty	těžce zdravotně postižené děti a mládež a jejich rodiny
<b>Centrum Kašpar, z.s.</b>	služby zaměstnanosti	zájemci o práci, kteří potřebují podporu při vyhledávání zaměstnání
<b>Centrum Protěž, z.ú.</b>	doprovázení pěstounských rodin pomoc rodinám s dětmi ve vztahové krizi, asistované kontakty	pěstouni, děti svěřené do pěstounské péče, rodiče dětí v pěstounské péči rodiny s dětmi ohrožené konfliktem rodičů
<b>CENTRUM PRO ZDRAVOTNĚ POSTIŽENÉ Libereckého kraje, o.p.s.</b>	půjčovna kompenzačních pomůcek	osoby se zdravotním postižením, osoby s chronickým onemocněním, osoby s jiným zdravotním postižením, osoby s kombinovaným postižením, osoby s mentálním postižením, osoby s tělesným postižením, osoby se sluchovým postižením, osoby se zrakovým postižením, senioři a osoby po operaci či úrazu
<b>ČESKÝ ČERVENÝ KŘÍŽ oblastní spolek Jablonec nad Nisou</b>	senior doprava ČČK ostatní činnosti ČČK	osoby od dovršení věku 65 let se sníženou nebo částečně sníženou soběstačností, osoby zdravotně postižené ve věku od dovršení 26 let děti a mládež, dospělí (kroužky, tábory, výuka první pomoci aj.)
<b>Červený trpaslík, z.ú.</b>	půjčovna kompenzačních pomůcek péče u lůžka pro neformální pečovatele osvětová činnost	osoby se zdravotním postižením, osoby s chronickým onemocněním, osoby s kombinovaným postižením, osoby po úrazech pečující osoby v domácím prostředí děti, mládež, dobrovolníci
<b>Diona, s.r.o.</b>	domácí zdravotní péče	pacienti všech věkových kategorií, jejichž zdravotní stav nevyžaduje soustavnou péči lékaře ani hospitalizaci, ale přesto vyžaduje pravidelnou, dlouhodobou a kvalifikovanou péči
<b>Dobrá rodina o.p.s.</b>	služby k náhradní rodinné péči – příprava a doprovázení pěstounů a osvojitelů atd.	pěstouni, osvojitelé, děti v náhradní rodinné péči
<b>Global Partner Zdraví, s.r.o.</b>	domácí zdravotní péče	lidé všeho věku s akutními i chronickými onemocněními, po operacích a úrazech, se sníženou soběstačností nebo se zdravotním postižením, nevyléčitelně nemocní pacienti

<b>Hospic sv. Zdislavy, o.p.s.</b>	půjčovna kompenzačních pomůcek	osoby těžce a nevléčitelně nemocné a jejich rodiny
<b>Jablíčko-centrum pro rodinu, z.s.</b>	centrum pro rodinu (poradenství, volnočasové aktivity, vzdělávání)	děti, rodiče, prarodiče, rodiny
<b>Kompenzační pomůcky Rieger</b>	půjčovna kompenzačních pomůcek	dlouhodobě nemocní pacienti v domácím prostředí, osoby v rekonvalescenci, osoby se zhoršenou mobilitou, osoby po úrazech
<b>Maják, o.p.s.</b>	programy primární prevence, preventivní programy	děti ohrožené sociálně patologickými jevy, školy
<b>MALYRA, s.r.o.</b>	domácí zdravotní péče půjčovna kompenzačních pomůcek	pacienti všech věkových kategorií, s akutním i chronickým onemocněním, který nevyžaduje soustavnou péči zdravotnického personálu, ale i přesto je vyžadována odborná péče zdravotní sestry; pacienti v terminálním stadiu (paliativní péče)
<b>PROMEDICUS Jablonec nad Nisou, s.r.o.</b>	domácí zdravotní péče	klienti všech věkových kategorií se zdravotním problémem, který lze řešit docházením sestry domácí zdravotní péče do místa pobytu klienta
<b>Rodina24, z.ú.</b>	domácí rehabilitační péče	osoby s omezenou pohyblivostí, při potřebě rekonvalescence po operacích pohybového aparátu, při stavech po mozkové příhodě
<b>Sdružení TULIPAN, z.s.</b>	služby zaměstnanosti podpora neformálních pečujících	osoby s chronickým psychiatrickým onemocněním, osoby s mentálním handicapem neformální pečující osoby
<b>Sjednocená organizace nevidomých a slabozrakých ČR</b>	půjčovna kompenzačních pomůcek	osoby se zrakovým postižením, osoby s kombinovaným postižením
<b><i>Příspěvkové organizace</i></b>		
<b>Centrum sociálních služeb Jablonec nad Nisou, p.o.</b>	služby zaměřené na podporu seniorů zejména jejich zájmových a volnočasových aktivit koordinace činností neziskových organizací, vytváření podmínek pro komunitní aktivity informační a poradenské středisko	senioři, osoby s chronickým onemocněním, osoby s tělesným onemocněním, osoby se zdravotním postižením, osoby se zrakovým postižením neziskové organizace převážně se sociálním a zdravotním zaměřením senioři, osoby se zdravotním znevýhodněním a jejich blízcí

**Ostatní nestátní organizace poskytující navazující služby a spolupracující se statutárním městem Jablonec nad Nisou jsou uvedeny v katalogu neziskových organizací na:**

<https://www.mestojablonec.cz/cs/zdravnictvi-a-socialni-sluzby/neziskove-organizace.html>

## 2.5 Situace v obcích I. typu v ORP Jablonec nad Nisou

Pro zjištění aktuální situace v sociální oblasti ve spádovém území byl do obcí I. typu na území ORP Jablonec nad Nisou předán jednoduchý dotazník (obdobně jako v předchozím období). Níže je uveden přehled otázek, odpovědí a jejich četnosti.

Ze souhrnného přehledu je patrné, že vedení malých obcí má vcelku dobrý přehled o seniorech a osobách zdravotně znevýhodněných. Složitější je pro ně orientace v případě osob sociálně vyloučených a závislých, případně jiných skrytých jevů.

Tab. 12 Cílové skupiny a jevy vyskytující se na území obcí SO ORP (odpovídalo 10 obcí)

Název údaje	ANO	NE	Neumím posoudit
Osaměle žijící senioři	6	3	1
Rodiny s dítětem se zdravotním znevýhodněním	8	1	1
Samostatně bydlící osoby se zdravotním znevýhodněním	2	4	4
Osoby nebo rodiny ve složité finanční situaci (dluhy, chudoba)	2	2	6
Osoby nebo rodiny narušující společné soužití	1	6	3
Cizinci	9	1	0
Osoby s demencí nebo s psychiatrickou diagnózou	3	1	6
Problematické děti, mládež (výtržnosti, trestná činnost atd.)	0	6	4
Osoby nezaměstnané	10	0	0
Osoby bez domova	1	8	1
Domácí násilí	2	1	7
Osoby závislé (alkohol, automaty, drogy atd.)	4	1	5
Osoby s chronickým onemocněním/dlouhodobě nemocné	6	0	4
Lokalita s více byty (domy), kde se vyskytují opakované problémy	0	10	0

Obyvatelé některých obcí se ve složité životní situaci obracejí na obec, zpravidla přímo na starostu či starostku. Nejčastěji hledají podporu a pomoc při péči o seniora, nebo při řešení bydlení. V některých obcích takovou podporu občané nehledají vůbec, anebo jen výjimečně.

Informovanost o sociálních službách a rozsahu sítě služeb vnímají na malých obcích jako dostatečnou. Financování v rámci sítě ORP bude s obcemi dále komunikováno.

**Obce vynakládají finanční prostředky ze svých rozpočtů na zajištění sociálních a navazujících služeb.** Souhrnný přehled je uveden níže v následující kapitole.

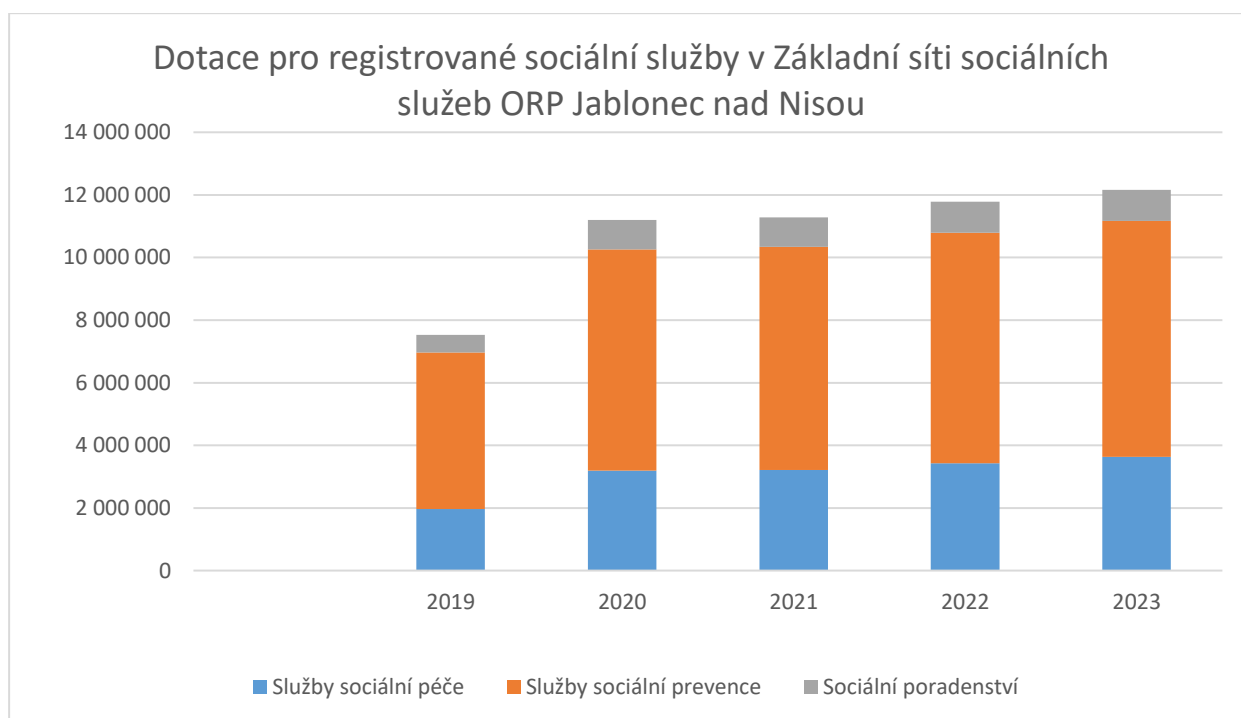
## 2.6 Financování sociálních a navazujících služeb

### Financování sociálních služeb

Financování sociálních služeb v České republice je vícezdrojové. Do systému financování vstupují finanční prostředky z veřejných rozpočtů (stát, kraje, obce), úhrady od uživatelů s případným využitím příspěvku na péči (za službu, za stravu a ubytování), prostředky ze strukturálních fondů EU, platby od zdravotních pojišťoven, prostředky ze sbírek, fondů a nadací apod.

Poskytovatelé, kteří chtějí poskytovat sociální službu a čerpat prostředky z veřejných zdrojů, musí mít podle zákona č. 108/2006 Sb., o sociálních službách tzv. registraci, a jimi poskytované služby musejí být zařazeny do základní sítě kraje. Sociálním službám zařazeným v základní síti vydává Liberecký kraj pověření výkonem služby obecného hospodářského zájmu a stanoví výši vyrovnávací platby. Službám s celostátní nebo nadregionální působností vydává toto pověření MPSV.

**Statutární město Jablonec nad Nisou** každoročně finančně podporuje poskytovatele registrovaných sociálních služeb, kteří poskytují své služby občanům ORP Jablonec nad Nisou, prostřednictvím dotačního programu a individuálních dotací. Podílí se tak na částečném financování vyrovnávací platby a svými dotacemi přistupuje ke krajskému pověření, nebo pověření MPSV.



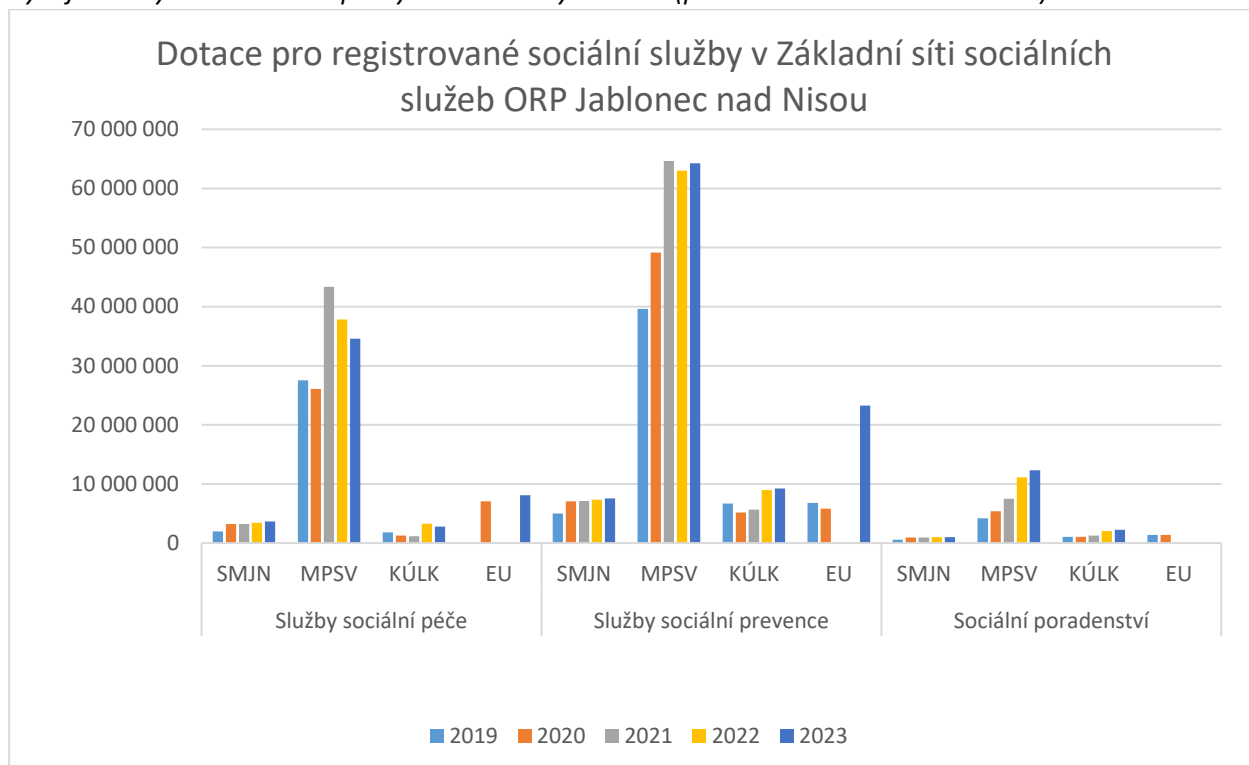
Tab. 13 Celkově vynaložené prostředky z rozpočtu SMJN na sociální služby podle druhů služeb (v Kč)

rok	2019	2020	2021	2022	2023
služby sociální péče	1 970 000	3 193 542	3 218 542	3 432 542	3 630 400
služby sociální prevence	5 001 000	7 066 862	7 126 862	7 353 862	7 534 000
sociální poradenství	557 000	944 000	937 000	992 000	992 000
<b>CELKEM</b>	<b>7 528 000</b>	<b>11 204 404</b>	<b>11 282 404</b>	<b>11 778 404</b>	<b>12 156 400</b>



Registrované sociální služby poskytované na území ORP Jablonec nad Nisou dále financuje Ministerstvo práce a sociálních věcí ČR, Liberecký kraj a Evropská unie.

Vývoj celkových nákladů na poskytované služby v území (podle základních druhů služeb)



Tab. 14 Celkové náklady na sociální služby podle druhů služeb a zdrojů jejich financování (v Kč)

rok		2019	2020	2021	2022	2023
služby sociální péče	SMJN	1 970 000	3 193 542	3 218 542	3 432 542	3 630 400
	MPSV	27 550 338	26 094 008	43 352 267	37 844 411	34 567 338
	KÚLK	1 813 725	1 266 905	1 160 000	3 289 000	2 786 963
	EU	0	7 075 007	0	0	8 092 392
služby sociální prevence	SMJN	5 001 000	7 066 862	7 126 862	7 353 862	7 534 000
	MPSV	39 598 951	49 172 928	64 652 357	62 985 247	64 244 867
	KÚLK	6 702 728	5 172 900	5 635 000	8 941 000	9 224 731
	EU	6 772 063	5 825 282	0	0	23 280 695
sociální poradenství	SMJN	557 000	944 000	937 000	992 000	992 000
	MPSV	4 176 790	5 407 505	7 521 722	11 111 253	12 320 899
	KÚLK	1 057 000	1 052 000	1 262 000	2 038 000	2 255 049
	EU	1 399 877	1 399 952	0	0	0
CELKEM	SMJN	7 528 000	11 204 404	11 282 404	11 778 404	12 156 400
	MPSV	71 326 079	80 674 441	115 526 346	111 940 911	111 133 104
	KÚLK	9 573 453	7 491 805	8 057 000	14 268 000	14 266 743
	EU	8 171 940	14 300 241	0	0	31 373 087

## Příspěvková organizace města

Statutární město Jablonec nad Nisou je zřizovatelem příspěvkové organizace Centrum sociálních služeb Jablonec nad Nisou.

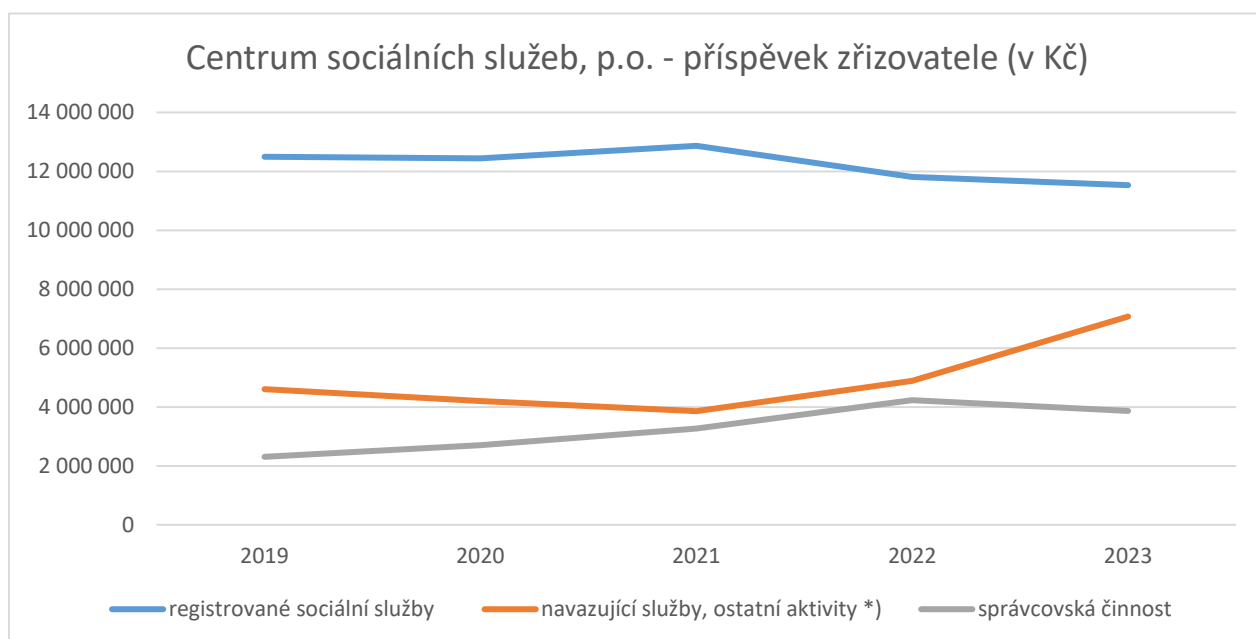
HLAVNÍ ČINNOSTI ORGANIZACE:

1. poskytování registrovaných sociálních služeb: pečovatelská služba, odlehčovací služby
2. poskytování služeb navazujících, zaměřených na podporu seniorů zejména jejich volnočasových a zájmových aktivit
3. koordinace činností neziskových organizací převážně se sociálním a zdravotním zaměřením, vytváření podmínek pro komunitní aktivity
4. poskytování správcovské služby ke svěřenému majetku – Spolkový dům
5. provozování Informačního a poradenského střediska (od konce roku 2022)

Tab. 15 Celkově vynaložené prostředky z rozpočtu SMJN na provoz příspěvkové organizace města

Centrum sociálních služeb, příspěvková organizace města – náklady SMJN (v Kč)					
rok	2019	2020	2021	2022	2023
registrované sociální služby	12 491 042	12 435 958	12 867 136	11 815 200	11 530 926
navazující služby, ostatní aktivity *)	4 606 465	4 201 824	3 858 372	4 892 728	7 071 598
správcovská činnost	2 308 493	2 702 218	3 264 492	4 232 072	3 867 476
<b>CELKEM</b>	<b>19 406 000</b>	<b>19 340 000</b>	<b>19 990 000</b>	<b>20 940 000</b>	<b>22 470 000</b>

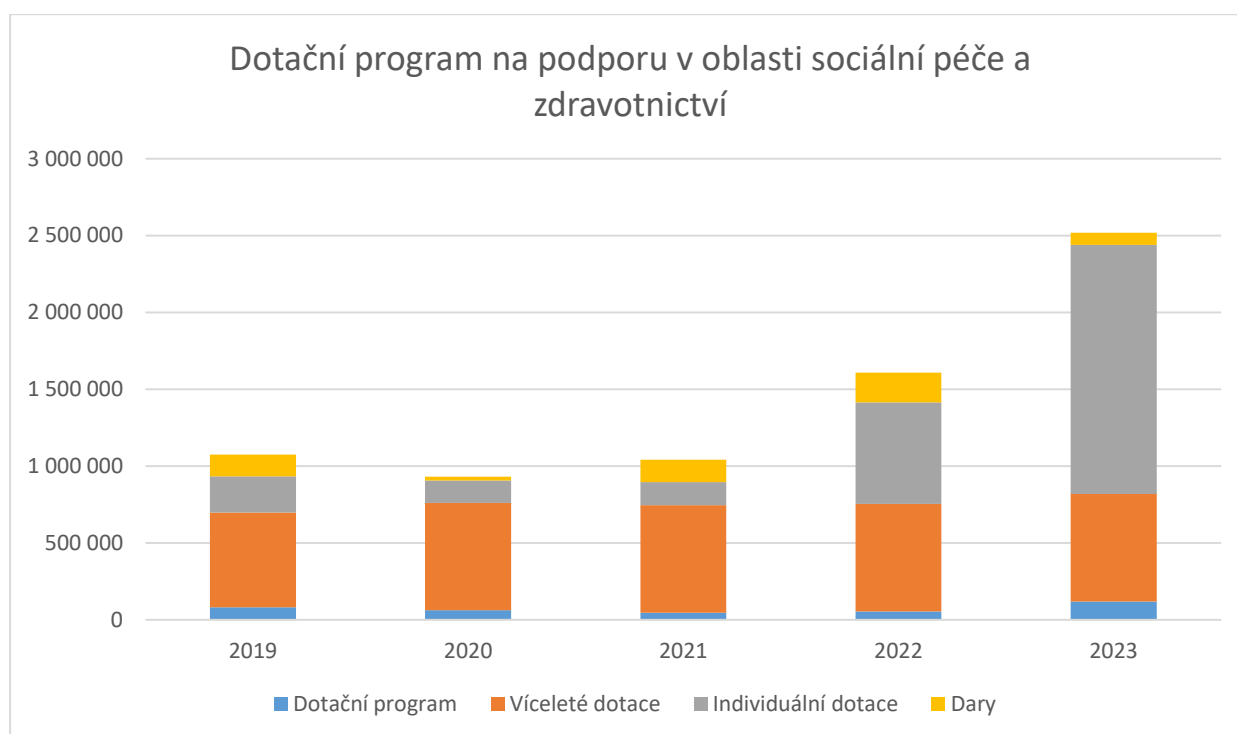
\*) nárůst nákladů u navazujících služeb a ostatních aktivit je dán zřízením Informačního a poradenského střediska



Z finančních přehledů je zřejmý nárůst celkového objemu finančních prostředků, které město Jablonec nad Nisou ze svého rozpočtu každý rok uvolňuje na podporu sociálních a navazujících služeb. Snahou je udržení sítě služeb, tj. zachování dostatečně pestré (potřebné) nabídky těchto služeb v území, a také podpora finanční stability organizací/subjektů, které tyto služby poskytují.

### Podpora navazujících služeb

Činnost nestátních neziskových organizací, které poskytují úzce navazující služby v sociální a zdravotní oblasti, statutární město Jablonec nad Nisou podporuje prostřednictvím Dotačního programu na podporu v oblasti sociální péče a zdravotnictví, individuálních a víceletých dotací a darů. Jsou to např. Asociace rodičů a přátel zdravotně postižených dětí (provoz sociálního automobilu), Oblastní spolek Českého červeného kříže (zajištění senior dopravy), Hospic sv. Zdislavy, nově také Potravinová banka a Nábytková banka Libereckého kraje, Krajanka a Středisko výchovné péče v Jablonci nad Nisou.



Tab. 16 Celkově vynaložené prostředky z rozpočtu SMJN na navazující služby (v Kč)

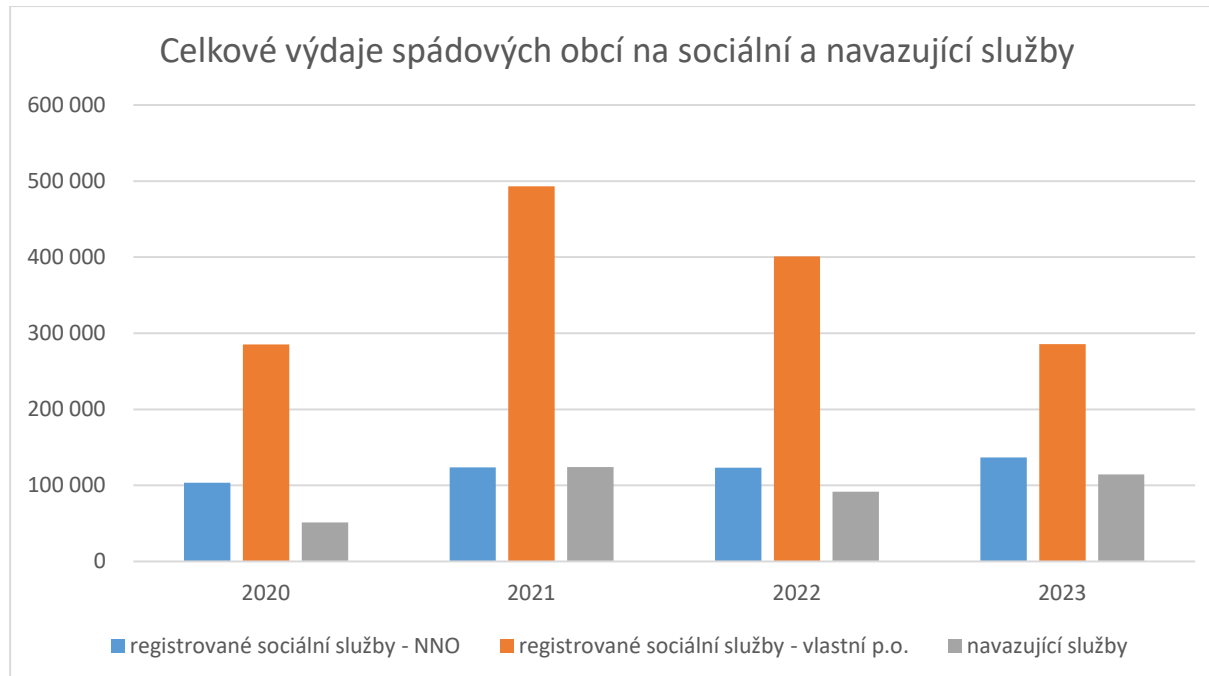
rok	2019	2020	2021	2022	2023
<b>dotační program</b>	82 000	62 000	46 000	55 000	118 900
<b>víceleté dotace</b>	617 000	699 000	699 000	699 000	699 000
<b>individuální dotace</b>	234 896	145 515	150 809	659 766	1 621 776
<b>dary</b>	142 000	25 000	145 000	195 000	78 000
<b>CELKEM</b>	<b>1 075 896</b>	<b>931 515</b>	<b>1 040 809</b>	<b>1 608 766</b>	<b>2 517 676</b>

## Spádové obce

Vzhledem k tomu, že v rámci ORP Jablonec nad Nisou nebyl dosud nastaven společný systém financování sociálních služeb, spádové obce správního obvodu podporují sociální a navazující služby samostatně na základě došlých žádostí jednotlivých subjektů. K tomuto tématu již proběhla jednání se starosty obcí. Byl navržen model spolufinancování v rámci ORP Jablonec nad Nisou podle počtu obyvatel v jednotlivých obcích s příspěvkem ve výši 100 Kč na jednoho obyvatele, a to skrze dotační program na podporu registrovaných sociálních služeb. V případě shody by byl tento model uplatněn od roku 2026. Přínosem pro obce a poskytovatele by mělo být snížení administrativy.

Tab. 17 Celkově vynaložené prostředky z rozpočtů spádových obcí na sociální a navazující služby (v Kč)

Ostatní města a obce ORP Jablonec nad Nisou – výdaje na služby (v Kč)				
rok	2020	2021	2022	2023
registrované sociální služby – NNO	103 559	123 515	123 079	136 580
registrované sociální služby – vlastní příspěvkové organizace	285 274	493 164	400 975	285 597
navazující služby	51 300	124 250	91 665	114 600
<b>CELKEM</b>	<b>440 133</b>	<b>740 929</b>	<b>615 719</b>	<b>536 777</b>



### 3. SWOT analýzy

V jednotlivých skupinách byly zpracovány níže uvedené SWOT analýzy.

(Pozn.: Čísla uvedená v závorce za jednotlivými výroky vyjadřují jejich prioritizaci, tzn. důležitost. Výroky jsou řazeny podle významu.)

#### SWOT ANALÝZA – pracovní skupina pro seniory

##### SILNÉ STRÁNKY

1. **informovanost veřejnosti (21)**
2. **funkční síť sociálních služeb v území ORP (18)**
3. **víceleté dotace SMJN (13)**
4. dobrá spolupráce a komunikace na místní úrovni (9)
5. existence Informačního a poradenského střediska při CSS p.o. (8)
6. realizace tradičních akcí pro veřejnost (7)
7. vzdělávací akce pro veřejnost (např. pro neformální pečující – Červený trpaslík, v domácím prostředí u lůžka, edukace pečujících prostřednictvím poskytovatelů služeb, kurzy první pomoci) (7)
8. volnočasové aktivity pro seniory (4)
9. Centrum duševního zdraví v kraji (ale omezená územní a početní působnost), multidisciplinární tým v Jablonci nad Nisou – FOKUS Liberec (4)

##### SLABÉ STRÁNKY

1. **nedostatečné finanční ohodnocení pracovníků v sociálních službách – rozdílné finanční podmínky NNO, p.o., zaměstnanci města-tarifní mzda (21)**
2. **nedostatek kvalitních, kvalifikovaných pracovníků (pracovníci v sociálních službách, sociální pracovníci, odborníci, aj.), odliv zájmu, věková struktura (19)**
3. **nedostatek odborných lékařů (geriatr, psycholog, psychiatr aj.), nedostatek posudkových lékařů (13)**
4. systém přerozdělování finančních prostředků z MPSV krajem pro rok 2024 lepší, při neudržení hrozba (11)
5. bariérovost v domech s BZU – byty v objektu Palackého jsou neupravitelné, chybí cca 70 bytů (8)
6. nedostatečné kapacity služeb terénní péče (8)
7. v ZS Jablonecka nejsou podporovány kapacity DZR/DS (4)
8. chybějící pobytové zařízení pro osoby s kumulovanými problémy v kraji – řešit včetně bezbariérovosti (3)
9. nedostatečná kapacita sociálních pracovníků města (3)

1. **lepší využití příspěvku na péči (30)**
2. **prohloubení a zlepšení komunikace s LK, nastavení jasných pravidel (nejen ve financování) v rámci rekonstrukce Základní sítě sociálních služeb LK (16)**
3. **spolufinancování obcí (12)**
4. užší spolupráce sociálních a zdravotních služeb (12)
5. návaznost na školství – profesní vzdělávání – podpora TUL, zavedení oboru pečovatel v Jablonci nad Nisou, ČJ u pracovníků z ciziny (8)
6. rozvoj dobrovolnictví (jablonecká vysílající organizace) (3)
7. zlepšení komunikace mezi poskytovateli služeb (2)
8. Centrum duševního zdraví pro ORP Jablonec (2)
9. domácí rehabilitační péče (2)
10. využití potenciálu pro zlepšení informovanosti cílové skupiny a organizací (2)
11. podpora digitalizace sociálních služeb

1. **omezování kapacit některých služeb v důsledku nesystémového financování (20)**
2. **změna zákoníku práce (DPP, DPČ) (15)**
3. **nedostatečné kapacity služeb nejen pobytových (13)**
4. přenos kompetencí ze zdravotních služeb na sociální služby (13)
5. nízkopříjmoví senioři (12)
6. legislativní rámec - nepropojenost sociálního a zdravotního resortu (10)
7. nedostatek geriatrů (8)
8. limit indikace domácí zdravotní péče (7)
9. stárnutí populace (7)
10. chybějící reforma důchodového systému (5)
11. duplicita ve vykazování dat v sociálních službách
12. nezdravý životní styl

##### PŘÍLEŽITOSTI

##### HROZBY

## SWOT ANALÝZA – pracovní skupina pro zdravotně znevýhodněné

### SILNÉ STRÁNKY

1. **schopnost podpory klienta a vyhledání vhodných služeb, individuální přístup (9)**
2. **stabilní síť sociálních služeb – fungující KP (8)**
3. **vzájemná spolupráce a informovanost (7)**
4. multidisciplinární spolupráce, případové konference, PEER konzultanti (3)
5. řešení bezbariérovosti (3)
6. profesionalita sociálních služeb (2)
7. Multidisciplinární tým v ORP Jablonec nad Nisou + Centrum duševního zdraví v Liberci (FOKUS Liberec)

### SLABÉ STRÁNKY

1. **nedostatek odborných lékařů, zejména psychiatrů (7)**
2. **nestabilní financování sociálních služeb (6)**
3. **vysoká administrativa, duplicita výkaznictví, špatně nastavené indikátory (6)**
4. nedostatek pracovníků (kvalifikovaných i nekvalifikovaných) - souvisí s nedostatkem financí (5)
5. nedostatek dostupného a sociálního bydlení (4)
6. tlak na měřitelnost a výkon – vytrácí se osobní přístup ke klientům, snižuje se kvalita služeb (3)
7. zastaralý zákon č. 108/2006 Sb., o sociálních službách, existují služby, které zákon neobsahuje
8. vyhoření a odchody zaměstnanců

1. **změna legislativy, zjednodušení systému (8)**
2. **spolupráce mezi resorty MPSV a MZ (8)**
3. **zapojení více obcí a měst do spolufinancování (6)**
4. vybudování odpovídajících služeb psychiatrické péče (v rámci reformy) na úrovni kraje (5)
5. zlepšení podmínek pro pečující včetně informovanosti a edukace (3)
6. nastavení jednotné metodiky a výkaznictví, zjednodušení, propojenost systémů s možností nahlížení (3)

1. **nárůst počtu klientů – mladých narkomanů po prodělané toxické psychóze (ztížená komunikace) finančně nezajištěných (9)**
2. **nedostatek personálu (též v důsledku nedostatku financí), ohrožení fungování služeb (9)**
3. **nepružná základní síť LK (reagování na aktuální potřeby) (7)**
4. nízký příspěvek na péči v 1. stupni – nemožnost nákupu sociální služby (5)
5. zvyšující se nároky na pracovníky v sociální sféře (kvalifikační předpoklady, vzdělávání, náročnost péče) (2)
6. nejisté financování nadregionálních služeb v souvislosti s jejich přechodem ze sítě MPSV na kraje (2)
7. setrvávání klienta ve službě a tím prohlubování závislosti na pomoci (1)
8. přibývání seniorů, ubývání pečujících (1)
9. nedostatečná edukace ve školách spojená s předsudky
10. přibývání demence, nedostatek lékařského personálu pro lidi s demencí (1)

### PŘÍLEŽITOSTI

### HROZBY

## SWOT ANALÝZA – pracovní skupina pro rodinu, děti a mládež

### SILNÉ STRÁNKY

1. **nastavená, stabilní základní síť sociálních služeb Jablonecka – fungující proces plánování** (8)
2. **terénní práce s dětmi a mládeží - peer program, prevence kriminality** (7)
3. **fungující vzájemná spolupráce organizací a SMJN** (5)
4. **prosociální politika města – priorita, spolupráce, financování** (5)
5. **město má k dispozici krizový byt – možnost ubytování rodin v nouzi** (5)
6. **odpovídající kapacity předškolních zařízení včetně soukromých subjektů – dětské skupiny** (4)
7. **příspěvky města školám na preventivní programy** (4)
8. **Středisko výchovné péče na území města (navýšení kapacity v LK => kratší čekací lhůta)** (2)
9. **zajištění informovanosti veřejnosti** (2)
10. **podpora služeb samosprávou v oblasti financování – systémové nastavení, dotační tituly**

1. **vybudování kapacit dostupného a sociálního bydlení (oprava stávajícího bytového fondu, vznik kontaktního centra pro bydlení)** (8)
2. **vhodnou formou zefektivnit informovanost veřejnosti o všeobecných rizicích se zaměřením na mládež (dobré příklady, youtubeři, peer program)** (6)
3. **získávání dobrovolníků, vysílající organizace** (5)
4. **vytvoření bezpečného volnočasového venkovního prostoru pro děti se specifickými poruchami, např. PAS** (5)
5. **podpora z krajské úrovně (metodická, finanční, poradní)** (3)
6. **systémové financování sociálních služeb ze strany státu** (3)
7. **školní psychologové – benefity ze strany města (nabídka bytů, finanční spoluúčast)** (3)
8. **koordinátor podpory vzdělávání** (3)
9. **pojízdné NZDM (dobrý příklad „Uličník“ v Praze)** (3)
10. **podpora technického zázemí služeb pro usnadnění administrativy (např. centrální úložiště dat)** (2)
11. **nové kapacity MŠ (rekonstrukce, výstavba) a dětských skupin** (1)
12. **sdílené úvazky – sociální pracovník x administrativní pracovník (úspora času pro přímou práci s klientem)**

### SLABÉ STRÁNKY

1. **chybí odborníci (psychiatři, dětské psychologové, psychologové ve školách)** (9)
2. **chybí sociální pedagogové ve školách (ideálně každá škola 1 úvazek)** (9)
3. **krize výchovy v rodinách (nedostatečné nebo žádné hranice, zvýšená agresivita, nedostatečné kompetence rodičů)** (8)
4. **administrativní zátěž (výkaznictví, projekty, vyúčtování dotací SMJN– kopírování dokladů), nejednotnost dotačních programů měst** (4)
5. **koncentrace dětí v ubytovnách** (4)
6. **nedostatečná příprava mladistvých pouze se základním vzděláním na vstup do zaměstnání** (3)
7. **chybí komunitní centrum případně NZDM v lokalitě Mšeno, Šumava a v centru města** (2)
8. **malá účast dětí ze sociálně slabého prostředí na předškolním vzdělávání** (2)
9. **nedostatek kvalitních, kvalifikovaných zaměstnanců v sociálních službách** (2)
10. **pocit nebezpečí v určitých lokalitách** (2)
11. **koncentrace dětí ze sociálně vyloučených lokalit ve čtyřech ZŠ a speciální ZŠ** (2)
12. **rozdílnost platů/mezd v organizacích (NNO x p.o.)** (1)

1. **další úbytek odborných lékařů, psychologů atd.** (13)
2. **nepředvídatelné financování (klíč přerозdělování zdrojů MPSV) a výkaznictví** (9)
3. **krize duševního zdraví dětí a mládeže** (5)
4. **nedostatek pracovníků v sociálních a navazujících službách (nízké finanční ohodnocení)** (4)
5. **nedokonalosti dávkového systému – obchod s chudobou** (4)
6. **vysoká dostupnost návykových látek včetně internetu** (4)
7. **vzrůstající agresivita klientů obecně (vůči společnosti, školám, sociálním pracovníkům)** (3)
8. **nepředvídatelnost legislativních změn (dlouho připravovaná a očekávaná novela Zákona o sociálních službách)** (1)
9. **zvyšující se administrativní zátěž – též v souvislosti s rekonstrukcí základní sítě sociálních služeb LK** (1)
10. **snížení autority škol**

### PŘÍLEŽITOSTI

### HROZBY

## SWOT ANALÝZA – pracovní skupina pro osoby ohrožené sociálním vyloučením

### SILNÉ STRÁNKY

1. **stabilní základní síť sociálních služeb** (ORP Jablonec nad Nisou) (9)
2. **fungující proces plánování** (7)
3. **vzájemná spolupráce a informovanost mezi NNO, SMJN a dalšími subjekty** (7)
4. fungující potravinová banka (výdejní místa) a nábytková banka Libereckého kraje (7)
5. etablovanost poskytovatelů služeb – schopnost reagovat na změny, improvizovat (5)
6. možnost získat ošacení a obuv z darů fyzických i právnických osob (2)
7. dostupnost informací o službách pro veřejnost - tisk, letáky, elektronický katalog (1)
8. dostupné komplexní poradenství v oblasti dluhů včetně podání insolvenčního návrhu na povolení oddlužení

1. **Zákon na podporu bydlení – vznik kontaktních center** (11)
2. **Novela Zákona o sociálních službách – nastavení pevných pravidel včetně financování – mandatorní výdaj státního rozpočtu** (7)
3. **bytová koncepce města, garantované bydlení** (6)
4. zlepšení informovanosti a propagace se zacílením na mladé lidi - využít MUNIPOLIS, internet aj. (6)
5. respekt k pracovníkům sociálních služeb, odpovídající finanční ohodnocení (4)
6. efektivní řízení sítě z krajské úrovně – IMOSH, pokud se správně nastaví – „proklientsky“ (3)
7. nízkoprahové služby – edukace, osvěta – finanční a zdravotní gramotnost, směřující ke změně situace (3)
8. práce s dobrovolníky – síť, vysílající organizace (3)
9. participace cílové skupiny osob – zapojení při zjišťování potřeb, např. dotazník (3)
10. komunikace o cílové skupině bez předsudků (2)
11. zmapování prázdných bytů na území města včetně soukromých bytů a ubytoven (1)
12. prevence – práce s mládeží, prostřednictvím škol, nabídky programů, exkurzí (1)
13. dostupnost internetu a techniky pro cílovou skupinu (1)
14. spolupráce s VŠ se zaměřením na sociální služby (1)
15. rozšíření výdejních míst potravinové banky LK (1)

### PŘÍLEŽITOSTI

### SLABÉ STRÁNKY

1. **nadměrná a stále se zvyšující administrativa a výkaznictví** (na úkor přímé práce s klienty) – roztržitost, nejednotný systém (18)
2. **personální nouze, nedostatek zdrojů a benefitů pro zaměstnance, absence motivačních prvků** (8)
3. **nestabilní financování sociálních služeb** (7)
4. nedostatek specialistů – psychiatrů, psychologů, terapeutů (6)
5. nedostatečná mezirezortní spolupráce - provázanost sociálních a zdravotních služeb, školství (4)
6. bydlení - nedostatečný bytový fond města (3)
7. finanční negramotnost (2)
8. zastaralý Zákon o sociálních službách – neproběhla novela
9. nároky na dosažené vzdělání (a další vzdělávání) sociálních pracovníků
10. bariéry na straně cílové skupiny – nedůvěra, apatie, strach ze změny, obava požádat o pomoc

1. **špatná mezirezortní komunikace sociální, zdravotní a vzdělávací oblasti** (9)
2. **nekonceptnost, špatné metodické vedení z krajské úrovně, nedostatečná komunikace v souvislosti s realizací rekonstrukce Základní sítě LK, absence dílčích metodik, rozlišený přístup krajů** (8)
3. **nedostatek kvalitních (včetně morálních kvalit) a kvalifikovaných pracovníků – zde odliv do jiných oborů** (7)
4. radikalizace společnosti (7)
5. prohloubení nejen ekonomické krize, zvyšování rozdílů mezi chudobou a bohatstvím (5)
6. stále se zvyšující počet osob s různou formou závislosti nebo ohrožených závislostí (5)
7. nejasný sběr potřeb v území prostřednictvím nových nástrojů – IMOSH (5)
8. vykořeněnost, několikagenerační frustrace skupin sociálně vyloučených ze společnosti, agresivita (4)
9. nedostupnost zdravotní péče pro cílovou skupinu (2)
10. malý zájem o obor, jeho neatraktivnost, odliv studentů (1)
11. personální nouze – zavírání služeb
12. přetrvávající nestabilita u CS v oblasti příjmů, bydlení, vztahů, závislosti a zdravotního stavu

### HROZBY



## 4. NÁVRHOVÁ ČÁST

Na základě analytických údajů, zpracovaných SWOT analýz a výstupů z pravidelných jednání pracovních skupin komunitního plánování byly navrženy jednotlivé cíle a opatření směřující k naplnění vize – **Vytvoření stabilní sítě dostupných, kvalitních a efektivních sociálních a navazujících služeb, reagující pružně na změny potřeb obyvatel území SO ORP Jablonec nad Nisou.**

<b>Cíl 1</b>	<b>Stabilní síť sociálních a navazujících služeb pro území ORP Jablonec nad Nisou</b>
Opatření 1.1	Tvorba sítě sociálních služeb pro území ORP Jablonec nad Nisou
Opatření 1.2	Systém financování sociálních a navazujících služeb v území
Opatření 1.3	Podpora rozvoje a obnovy zázemí pro služby
<b>Cíl 2</b>	<b>Partnerství a vzájemná spolupráce zainteresovaných subjektů</b>
Opatření 2.1	Podpora spolupráce mezi subjekty
Opatření 2.2	Podpora mezioborové a multidisciplinární spolupráce
<b>Cíl 3</b>	<b>Informovanost veřejnosti o sociálních a navazujících službách v území ORP Jablonec nad Nisou</b>
Opatření 3.1	Podpora zajištění efektivních forem předávání informací o sociálních a navazujících službách obyvatelům na celém území ORP Jablonec nad Nisou
Opatření 3.2	Provoz Informačního a poradenského střediska při Centru sociálních služeb Jablonec nad Nisou, p. o. včetně recepcí v domech s byty zvláštního určení
<b>Cíl 4</b>	<b>Podpora zajištění odpovídajícího spektra bydlení pro všechny cílové skupiny obyvatel</b>
Opatření 4.1	Podpora mapování potřeb cílových skupin a dostupnosti bydlení (sběr dat) - kontaktní místo pro bydlení a sociální pomoc
Opatření 4.2	Podpora příslušných kategorií bytů v rámci bytové koncepce města (byty zvláštního určení - BZU, bezbariérové byty, dostupné byty, sociální byty) a transparentnosti podmínek jejich přidělování
<b>Cíl 5</b>	<b>Podpora rozvoje dobrovolnictví v území</b>
Opatření 5.1	Podpora vzniku a působení dobrovolnické vysílající organizace na území ORP (podpora formálního/organizovaného dobrovolnictví)
Opatření 5.2	Podpora spolupráce s Regionálním dobrovolnickým centrem LK
Opatření 5.3	Podpora dobrovolnických aktivit
<b>Cíl 6</b>	<b>Podpora rozvoje služeb na krajské úrovni</b>
Opatření 6.1	Podpora rozvoje služeb pro osoby s kumulovanými problémy
Opatření 6.2	Podpora rozvoje pobytových služeb pro rodiny a matky s dětmi (kapacity azylových domů) v území
Opatření 6.3	Podpora rozvoje odlehčovacích služeb pro specifické skupiny osob: kombinované vady; PAS; děti raného věku
Opatření 6.4	Podpora rozvoje pobytových služeb pro seniory a osoby vyžadující dlouhodobou péči s ohledem na měnící se demografickou křivku (kapacity DS, DZR a DOZP)

<b>Cíl 7</b>	<b>Zajištění dostupnosti služeb pro seniory</b>
Opatření 7.1	Podpora a rozvoj terénních, ambulantních a pobytových sociálních služeb pro cílovou skupinu podle zjištěných potřeb v území
Opatření 7.2	Podpora neformálních pečujících osob
Opatření 7.3	Podpora aktivit a vzdělávání pro seniory
Opatření 7.4	Podpora péče o duševní zdraví
<b>Cíl 8</b>	<b>Zajištění dostupnosti služeb pro osoby zdravotně znevýhodněné, osoby s duševním onemocněním a osoby s PAS</b>
Opatření 8.1	Podpora a rozvoj terénních, ambulantních a pobytových sociálních služeb pro cílovou skupinu podle zjištěných potřeb v území (reagovat na poptávku potřeb v území)
Opatření 8.2	Podpora neformálních pečujících osob
Opatření 8.3	Podpora vytváření bezbariérového prostředí
Opatření 8.4	Podpora fungování multidisciplinárního týmu a vzniku centra duševního zdraví pro dospělé v Jablonci nad Nisou
<b>Cíl 9</b>	<b>Zajištění služeb pro ohrožené a znevýhodněné rodiny, děti a mládež včetně rodin s migrační minulostí</b>
Opatření 9.1	Zajištění dostatečné nabídky-sociálních a navazujících služeb na podporu ohrožených a znevýhodněných rodin s dětmi dle potřeb v území
Opatření 9.2	Podpora služeb pro děti a mladé dospělé
Opatření 9.3	Podpora preventivních a podpůrných aktivit pro posilování kompetencí a zvyšování kvality života rodin s dětmi
<b>Cíl 10</b>	<b>Zajištění služeb pro osoby v krizi a osoby ohrožené sociálním vyloučením</b>
Opatření 10.1	Podpora a rozvoj služeb pro osoby v krizi
Opatření 10.2	Podpora a rozvoj služeb pro osoby bez přístřeší
Opatření 10.3	Podpora a rozvoj služeb pro osoby závislé nebo závislostí ohrožené
Opatření 10.4	Podpora integrace národnostních menšin a cizinců
<b>Cíl 11</b>	<b>Podpora pozice sociálních služeb a jejich pracovníků</b>
Opatření 11.1	Podpora zvyšování povědomí o práci v sociálních službách – propagace sociálních služeb
Opatření 11.2	Podpora sociální práce na městě/obci včetně depistáže – zvýšení počtu sociálních pracovníků
Opatření 11.3	Podpora zmírnění administrativní zátěže v sociálních službách
<b>Cíl 12</b>	<b>Spolupráce s KÚ LK, poskytovateli, asociacemi poskytovatelů sociálních služeb a dalšími aktéry</b>
Opatření 12.1	Spolupráce s KÚ LK, poskytovateli, asociacemi poskytovatelů sociálních služeb a dalšími aktéry

<b>Název cíle:</b>	<b>1. Stabilní síť sociálních a navazujících služeb pro území ORP Jablonec nad Nisou</b>
<b>Popis a zdůvodnění:</b>	Zajistit dostupnost sociálních a navazujících služeb pro potřebné cílové skupiny obyvatel. Využívat proces komunitního plánování při tvorbě sítě služeb a pružně reagovat na měnící se potřebnost v území. Podporovat organizace působící v oblasti sociálních a navazujících služeb. Vytvořit společný systém financování sociálních služeb pro území ORP.
<b>Opatření:</b>	<b>1.1 Tvorba sítě sociálních služeb pro území ORP Jablonec nad Nisou</b> <b>1.2 Systém financování sociálních a navazujících služeb v území</b> <b>1.3 Podpora rozvoje a obnovy území pro sociální služby</b>

<b>Název opatření:</b>	<b>1.1 Tvorba sítě sociálních služeb pro území ORP Jablonec nad Nisou</b>
<b>Popis opatření:</b>	<ul style="list-style-type: none"> <li>• sledovat vývoj potřeb v území ORP a přizpůsobovat síť služeb těmto potřebám,</li> <li>• ve spolupráci s poskytovateli aktualizovat základní síť sociálních služeb ORP Jablonec nad Nisou v rámci ročních akčních plánů, které tvoří nedílnou součást komunitního plánu,</li> <li>• předávat KÚ LK podněty k zařazení potřebných kapacit sociálních služeb pro území ORP do základní sítě Libereckého kraje,</li> <li>• využívat proces komunitního plánování sociálních a úzce navazujících služeb se zapojením široké odborné i laické veřejnosti,</li> <li>• spolupracovat s KÚ LK v oblasti plánování sociálních služeb.</li> </ul>
<b>Termín realizace:</b>	průběžně po dobu realizace plánu
<b>Předpokládané finanční náklady/rok:</b>	v rámci rozpočtu města výdaje na proces komunitního plánování včetně mzdy koordinátora KP
<b>Zdroje financování:</b>	SMJN, obce ORP
<b>Očekávané výstupy:</b>	<ul style="list-style-type: none"> <li>• stabilní síť dostupných a kvalitních sociálních služeb na území ORP Jablonec nad Nisou odpovídající potřebám,</li> <li>• roční akční plány včetně aktualizované sítě sociálních služeb ORP Jablonec nad Nisou, monitoring a vyhodnocení,</li> <li>• funkční proces komunitního plánování.</li> </ul>
<b>Realizátoři:</b>	SMJN, spádové obce ORP, poskytovatelé služeb a další účastníci procesu KP, KÚ LK

<b>Název opatření:</b>	<b>1.2 Systém financování sociálních a navazujících služeb v území</b>
<b>Popis opatření:</b>	<ul style="list-style-type: none"> <li>• zajistit financování sociálních a navazujících služeb realizovaných v rámci příspěvkových organizací měst Jablonec nad Nisou a Rychnov u Jablonce nad Nisou,</li> <li>• zachovat zavedený dotační program SMJN na podporu registrovaných sociálních služeb a podle potřeby aktualizovat jeho pravidla, průběžně reagovat na vývoj financování sociálních služeb z MPSV a KÚ LK,</li> <li>• podpořit zapojení spádových obcí ORP do spolufinancování sociálních služeb pro území ORP a vytvoření společného systému financování sociálních služeb,</li> <li>• zachovat víceleté dotace SMJN pro vybrané navazující služby,</li> <li>• zachovat dotační program SMJN na podporu navazujících služeb v oblasti sociální péče a zdravotnictví,</li> <li>• vyjednávat s orgány města, ale i obcí ORP o potřebné výši finančních prostředků a další možné podpoře k udržení potřebné sítě sociálních a navazujících služeb na území ORP,</li> </ul>

	<ul style="list-style-type: none"> <li>• stanovovat priority rozvoje a financování v rámci ORP dle aktuálních potřeb území projednávaných v rámci KP,</li> <li>• podporovat systémové změny a udržitelnost ve financování sociálních služeb na vyšší úrovni.</li> </ul>
<b>Termín realizace:</b>	průběžně po dobu realizace plánu
<b>Předpokládané finanční náklady/rok:</b>	v roce 2025 cca 40 milionů, dále obdobně dle aktuálního rozpočtu SMJN a spádových obcí ORP ve vazbě na skutečné náklady potřebné k realizaci jednotlivých sociálních a navazujících služeb
<b>Zdroje financování:</b>	MPSV, KÚ LK, SMJN, spádové obce ORP a další donátoři v rámci financování sociálních a navazujících služeb
<b>Očekávané výstupy:</b>	<ul style="list-style-type: none"> <li>• dostatečné finanční prostředky v rozpočtech měst a obcí na podporu sociálních a navazujících služeb,</li> <li>• společný systém spolufinancování sociálních služeb v rámci ORP.</li> </ul>
<b>Realizátoři:</b>	SMJN, spádové obce ORP

<b>Název opatření:</b>	<b>1.3 Podpora rozvoje a obnovy zázemí pro sociální služby</b>
<b>Popis opatření:</b>	<ul style="list-style-type: none"> <li>• podporovat poskytovatele sociálních služeb při zajištění modernizace stávajících nebo výstavby nových zařízení s cílem zkvalitnění služeb včetně důrazu na bezbariérovost a místní dostupnost služeb (centrum, dosah MHD),</li> <li>• podporovat zavádění nových technologií (např. digitalizace) a vybavení,</li> <li>• podporovat vzdělávání a další rozvoj sociálních pracovníků v souvislosti se zaváděním nových technologií.</li> </ul>
<b>Termín realizace:</b>	průběžně po dobu realizace plánu
<b>Předpokládané finanční náklady/rok:</b>	dle rozpočtu NNO – poskytovatelů sociálních a navazujících služeb na obnovu zázemí
<b>Zdroje financování:</b>	NNO, MPSV, ESF KÚLK, města a obce, další donátoři
<b>Očekávané výstupy:</b>	<ul style="list-style-type: none"> <li>• vyhovující zázemí.</li> </ul>
<b>Realizátoři:</b>	poskytovatelé sociálních služeb, SMJN, obce ORP

<b>Název cíle:</b>	<b>2. Partnerství a vzájemná spolupráce zainteresovaných subjektů</b>
<b>Popis a zdůvodnění:</b>	Podporovat spolupráci měst a obcí s poskytovateli služeb při zjišťování a zabezpečování potřeb obyvatel území v oblasti služeb. Podporovat vzájemnou spolupráci organizací v oblasti sociálních a navazujících služeb. Nastavovat efektivnější způsoby komunikace mezi odborníky. Využívat metody case-managementu. Podporovat realizaci případových konferencí nebo vznik multidisciplinárních týmů.
<b>Opatření:</b>	<b>2.1 Podpora spolupráce mezi subjekty</b> <b>2.2 Podpora mezioborové a multidisciplinární spolupráce</b>

<b>Opatření:</b>	<b>2.1 Podpora spolupráce mezi subjekty</b>
<b>Popis opatření:</b>	<ul style="list-style-type: none"> <li>• rozvíjet systém spolupráce měst a obcí s poskytovateli služeb, aby byla zajištěna odpovídající síť potřebných podpůrných služeb,</li> <li>• podporovat předávání informací mezi zainteresovanými subjekty v rámci procesu komunitního plánování,</li> <li>• podporovat vzájemnou spolupráci organizací se sociálním a zdravotním zaměřením,</li> </ul>

	<ul style="list-style-type: none"> <li>• zajistit přenos informací od jednacího stolu na vyšší úrovně.</li> </ul>
<b>Termín realizace:</b>	průběžně po dobu realizace plánu
<b>Předpokládané finanční náklady/rok:</b>	v rámci rozpočtu aktivit KP
<b>Zdroje financování:</b>	SMJN, obce ORP
<b>Očekávané výstupy:</b>	<ul style="list-style-type: none"> <li>• setkávání zástupců měst a obcí s NNO, setkávání účastníků procesu KP,</li> <li>• dostatečná informovanost zainteresovaných subjektů.</li> </ul>
<b>Realizátoři:</b>	SMJN, obce ORP, spolupracující NNO

<b>Opatření:</b>	<b>2.2 Podpora mezioborové a multidisciplinární spolupráce</b>
<b>Popis opatření:</b>	<ul style="list-style-type: none"> <li>• podpora zajištění společného řešení problémů přesahujících jednu sociální službu nebo jeden obor (klienti s kumulovanými problémy, osoby s chronickým psychiatrickým onemocněním, rodiny s dětmi s kumulovanými problémy aj.) – ve vztahu ke klientovi z jednoho místa,</li> <li>• podpora setkávání odborníků u kulatého stolu,</li> <li>• podpora vzniku a činnosti multidisciplinárních/mezioborových týmů.</li> </ul>
<b>Termín realizace:</b>	průběžně po dobu realizace plánu
<b>Předpokládané finanční náklady/rok:</b>	v rámci rozpočtu aktivit KP a pořádajících organizací
<b>Zdroje financování:</b>	SMJN, pořádající organizace, donátoři
<b>Očekávané výstupy:</b>	<ul style="list-style-type: none"> <li>• uskutečněná jednání odborníků,</li> <li>• realizované akce,</li> <li>• existence multidisciplinárních týmů.</li> </ul>
<b>Realizátoři:</b>	poskytovatelé sociálních služeb a další spolupracující NNO, MMJN, obce ORP, další dotčené subjekty

<b>Název cíle:</b>	<b>3. Informovanost veřejnosti o sociálních a navazujících službách v území ORP Jablonec nad Nisou</b>
<b>Popis a zdůvodnění:</b>	Zajistit dostatečnou informovanost veřejnosti o sociálních a navazujících službách dostupných pro obyvatele území ORP. Využívat k tomuto účelu různé vhodné formy pro dané cílové skupiny osob.
<b>Opatření:</b>	<b>3.1 Podpora zajištění efektivních forem předávání informací o sociálních a navazujících službách obyvatelům celého území ORP</b> <b>3.2 Provoz Informačního a poradenského střediska při Centru sociálních služeb Jablonec nad Nisou, p.o. včetně recepcí v domech s byty zvláštního určení</b>

<b>Opatření:</b>	<b>3.1 Podpora zajištění efektivních forem předávání informací o sociálních a navazujících službách obyvatelům celého území ORP</b>
<b>Popis opatření:</b>	<ul style="list-style-type: none"> <li>• využívat stávající a podporovat nové informační kanály pro zajištění informovanosti veřejnosti v oblasti sociálních a navazujících služeb (webové stránky měst a obcí, weby organizací, informační letáky, Jablonecký měsíčník a místní periodika, sociální sítě, MUNIPOLIS aj.),</li> <li>• podporovat realizaci pracovních a veřejných setkání k problematice sociálních a navazujících služeb,</li> <li>• podporovat a organizovat akce pro veřejnost (Týden sociálních služeb, Den zdraví, Koncert proti násilí na seniorech apod.),</li> <li>• zvyšovat povědomí o dostupných sociálních službách a podmínkách jejich využití pro širokou veřejnost.</li> </ul>

<b>Termín realizace:</b>	průběžně po dobu realizace plánu
<b>Předpokládané finanční náklady/rok:</b>	v rámci rozpočtu města a obcí, vlastní náklady organizací
<b>Zdroje financování:</b>	SMJN, obce ORP, NNO
<b>Očekávané výstupy:</b>	<ul style="list-style-type: none"> <li>elektronický katalog poskytovatelů sociálních služeb, elektronická databáze NNO, informace na webech NNO,</li> <li>pravidelné příspěvky s informacemi o službách v Jabloneckém měsíčníku,</li> <li>realizované akce: Týden sociálních služeb, Den zdraví aj.,</li> <li>aktualizované informační letáky, případně další propagační materiály.</li> </ul>
<b>Realizátoři:</b>	tým KP, NNO a další organizace, MMJN-OSVaZ, obce ORP

<b>Opatření:</b>	<b>3.2 Provoz Informačního a poradenského střediska při Centru sociálních služeb Jablonec nad Nisou, p.o včetně recepcí v domech s byty zvláštního určení</b>
<b>Popis opatření:</b>	<ul style="list-style-type: none"> <li>zachovat a podporovat provoz Informačního a poradenského střediska při Centru sociálních služeb Jablonec nad Nisou p.o. včetně recepcí v domech s byty zvláštního určení,</li> <li>upravovat aktuální nabídku služeb podle potřeb cílové skupiny osob.</li> </ul>
<b>Termín realizace:</b>	průběžně po dobu realizace plánu
<b>Předpokládané finanční náklady/rok:</b>	mzdové náklady na pracovníky IPS + část provozních nákladů v rámci rozpočtu organizace
<b>Zdroje financování:</b>	SMJN
<b>Očekávané výstupy:</b>	<ul style="list-style-type: none"> <li>dostatečná informovanost a edukace cílové skupiny obyvatel,</li> <li>orientovaný klient.</li> </ul>
<b>Realizátoři:</b>	CSS, p.o. a SMJN

<b>Název cíle:</b>	<b>4. Podpora zajištění odpovídajícího spektra bydlení pro všechny cílové skupiny obyvatel</b>
<b>Popis a zdůvodnění:</b>	Podpora vzniku odpovídajícího spektra bydlení pro potřebné skupiny obyvatel. Dle potřebnosti jednotlivých cílových skupin spolupracovat s aktéry odpovědnými za rozvoj a správu bytového fondu. Podporovat dostupnost a prostupnost bydlení pro všechny skupiny obyvatel, včetně bezbariérového bydlení. Podpora zpracování koncepce bydlení.
<b>Opatření:</b>	<b>4.1 Podpora mapování potřeb cílových skupin a dostupnosti bydlení (sběr dat) – kontaktní místo pro bydlení a sociální pomoc</b> <b>4.2 Podpora příslušných kategorií bytů v rámci bytové koncepce města (byty zvláštního určení – BZU, bezbariérové byty, dostupné byty, sociální byty) a transparentnosti podmínek jejich přidělování</b>

<b>Název opatření:</b>	<b>4.1 Podpora mapování potřeb cílových skupin a dostupnosti bydlení (sběr dat) – kontaktní místo pro bydlení a sociální pomoc</b>
<b>Popis opatření:</b>	<ul style="list-style-type: none"> <li>podporovat zavedení systémového přístupu k provádění sběru dat – důkladného mapování a analyzování potřeb různých cílových skupin obyvatel (rodiny s dětmi, starší lidé, mladí dospělí, lidé se zdravotním postižením, nízkopříjmové skupiny), osoby v bytové nouzi,</li> <li>nastavit spolupráci s kontaktním místem pro bydlení a sociální pomoc.</li> </ul>
<b>Termín realizace:</b>	vznik KMB – 2025, dále průběžně po dobu realizace plánu v souladu s plánem sociálního začleňování města

<b>Předpokládané finanční náklady/rok:</b>	náklady na provoz KMB dle realizovaného projektu (19 431 000 Kč/3 roky)
<b>Zdroje financování:</b>	SMJN, ESF – OPZ+
<b>Očekávané výstupy:</b>	<ul style="list-style-type: none"> <li>• existující databáze dat a její správa,</li> <li>• vyhodnocení potřeb (analýza) a nastavená pravidla,</li> <li>• fungující kontaktní místo pro bydlení a sociální pomoc.</li> </ul>
<b>Realizátoři:</b>	kontaktní místo pro bydlení a sociální pomoc, spolupracující NNO, OSVaZ

<b>Název opatření:</b>	<b>4.2 Podpora příslušných kategorií bytů v rámci bytové koncepce města (byty zvláštního určení – BZU, bezbariérové byty, dostupné byty, sociální byty) a transparentnosti podmínek jejich přidělování</b>
<b>Popis opatření:</b>	<ul style="list-style-type: none"> <li>• zachovat nabídku a kapacitu bytů zvláštního určení pro seniory a osoby se zdravotním postižením, kteří mají sníženou soběstačnost – v Jablonci nad Nisou Novoveská 5, Palackého 63 a 65 (byty v tomto objektu nejsou bezbariérové =&gt; potřebné řešit bezbariérovost bytů BZU),</li> <li>• zajistit vhodnou formu odpovídajícího a finančně dostupného bydlení potřebným skupinám obyvatel – občané s nízkými příjmy, senioři, rodiny s dětmi, samoživitelé, vícečetné rodiny, osoby se zdravotním postižením (snadno upravitelné byty, bezbariérové byty, byty pro nevidomé) atd.,</li> <li>• objekt s bezbariérovým přístupem na Úbočí 21 – možnost realizovat dle aktuálních potřeb bezbariérové úpravy bytových jednotek,</li> <li>• objekt Střelecká 7 – bezbariérové bydlení pro seniory a zdravotně postižené,</li> <li>• zajistit potřebnou kapacitu sociálních bytů s přímou podporou sociální práce pracovníků města a NNO (cca 20 bytů),</li> <li>• využití městských ubytoven Březová a Lipová pro potřeby osob v bytové nouzi,</li> <li>• zachovat a prohloubit systém prostupného bydlení ve městě – současný stav: noclehárna (25 lůžek), azylový dům (36 lůžek) + 3 tréninkové byty s šesti lůžky, městské ubytovny Březová a Lipová, sociální byty,</li> <li>• v případě potřeby nabídka bytů poskytovatelům sociálních služeb pro jejich klienty – aktuálně např. Fokus dva byty v Dlouhé 25a – chráněné bydlení a podpora samostatného bydlení,</li> <li>• potřebné řešit bydlení osob omezených ve svéprávnosti, kde bylo město ustanoveno opatrovníkem.</li> </ul>
<b>Termín realizace:</b>	kategorizace bytů – 2025, další průběžně po dobu realizace koncepce bydlení města
<b>Předpokládané finanční náklady/rok:</b>	v této fázi nelze vyčíslit – náklady na rekonstrukci bytů budou plánované v souladu s možnostmi SMJN
<b>Zdroje financování:</b>	SMJN, Národní plán obnovy, IROP, nájemné
<b>Očekávané výstupy:</b>	<ul style="list-style-type: none"> <li>• kapacity bytů dle aktuální potřeby.</li> </ul>
<b>Realizátoři:</b>	SMJN – OT a OI, kontaktní místo pro bydlení a sociální pomoc, OSVaZ

<b>Název cíle:</b>	<b>5. Podpora rozvoje dobrovolnictví v území</b>
<b>Popis a zdůvodnění:</b>	Podporovat organizace, které pracují s dobrovolníky. Vytvářet příznivé prostředí pro výkon a další rozvoj dobrovolnických aktivit, pro co nejširší zapojení dobrovolníků a dobrovolnických organizací.



<b>Opatření:</b>	<b>5.1 Podpora vzniku a působení dobrovolnické vysílající organizace na území ORP</b> (podpora formálního/organizovaného dobrovolnictví) <b>5.2 Podpora spolupráce s Regionálním dobrovolnickým centrem Libereckého kraje</b> <b>5.3 Podpora dobrovolnických aktivit</b>
------------------	--

<b>Název opatření:</b>	<b>5.1 Podpora vzniku a působení dobrovolnické vysílající organizace na území ORP</b> (podpora formálního/organizovaného dobrovolnictví)
<b>Popis opatření:</b>	<ul style="list-style-type: none"> <li>• podpořit vznik a rozvoj místní dobrovolnické organizace, která bude připravovat dobrovolníky pro činnost v přijímajících organizacích (školení, vzdělávání, motivace, péče),</li> <li>• zajistit podporu a propagaci dobrovolnických aktivit v rámci sociálních služeb i navazujících služeb,</li> <li>• podporovat organizace pracující s dobrovolníky.</li> </ul>
<b>Termín realizace:</b>	průběžně po dobu realizace plánu
<b>Předpokládané finanční náklady/rok:</b>	nelze určit – podle realizovaných projektů
<b>Zdroje financování:</b>	MV ČR, ESF, LK, SMJN a další organizace
<b>Očekávané výstupy:</b>	<ul style="list-style-type: none"> <li>• vznik a fungování místní vysílající dobrovolnické organizace,</li> <li>• realizované dobrovolnické aktivity,</li> <li>• počet osob zapojených do dobrovolnických aktivit.</li> </ul>
<b>Realizátoři:</b>	Červený trpaslík z.ú., poskytovatelé služeb, MMJN – OSVaZ

<b>Název opatření:</b>	<b>5.2 Podpora spolupráce s Regionálním dobrovolnickým centrem Libereckého kraje</b>
<b>Popis opatření:</b>	<ul style="list-style-type: none"> <li>• podporovat cílenou spolupráci s Regionálním dobrovolnickým centrem Libereckého kraje (RDC LK),</li> <li>• zviditelnovat dobrovolnickou činnost, propagovat a zveřejňovat akce, kde se mohou zájemci o dobrovolnictví zapojit.</li> </ul>
<b>Termín realizace:</b>	průběžně po dobu realizace plánu
<b>Předpokládané finanční náklady/rok:</b>	podle realizovaných aktivit a projektů
<b>Zdroje financování:</b>	v rámci rozpočtu RDC LK a místní dobrovolnické organizace a rozpočtů přijímajících organizací
<b>Očekávané výstupy:</b>	<ul style="list-style-type: none"> <li>• fungující spolupráce s RDC LK,</li> <li>• realizované aktivity ve spolupráci s RDC LK,</li> <li>• dostupnost informací o možnostech zapojení dobrovolníků do aktivit spojených s poskytováním sociálních a navazujících služeb.</li> </ul>
<b>Realizátoři:</b>	RDC LK, Červený trpaslík z.ú., dobrovolnické a přijímající organizace – poskytovatelé služeb

<b>Název opatření:</b>	<b>5.3 Podpora dobrovolnických aktivit</b>
<b>Popis opatření:</b>	<ul style="list-style-type: none"> <li>• podporovat dobrovolnické činnosti, které jednotlivci nebo skupiny vykonávají ve volném čase bez nároku na odměnu s cílem pomoci lidem v nouzi nebo být společensky prospěšný,</li> <li>• propagovat a zveřejňovat činnost dobrovolníků,</li> <li>• zveřejňovat akce, do kterých se mohou dobrovolníci zapojit (návštěva seniorů v domovech pro seniory, doučování dětí, vedení kroužků, pomoc v organizacích poskytovatelů apod.).</li> </ul>
<b>Termín realizace:</b>	průběžně po dobu realizace plánu



<b>Předpokládané finanční náklady/rok:</b>	nelze určit – podle realizovaných aktivit
<b>Zdroje financování:</b>	v rámci rozpočtů příjemců dobrovolníků
<b>Očekávané výstupy:</b>	<ul style="list-style-type: none"> <li>využívání dobrovolníků při vhodných aktivitách spojených s poskytováním sociálních a navazujících služeb.</li> </ul>
<b>Realizátoři:</b>	Červený trpaslík, z.ú., dobrovolníci, poskytovatelé služeb, MMJN – OSVaZ

<b>Název cíle:</b>	<b>6. Podpora rozvoje služeb na krajské úrovni</b>
<b>Popis a zdůvodnění:</b>	Podporovat rozvoj služeb, jejichž potřeba je v území zaznamenána, ale vzhledem k jejich charakteru je nelze řešit na místní úrovni. Informovat o potřebnosti těchto služeb na krajské úrovni a jednat o rozvoji stávajících nebo vzniku nových služeb s krajskou působností v dostatečné kapacitě.
<b>Opatření:</b>	<p><b>6.1 Podpora rozvoje služeb pro osoby s kumulovanými problémy a pro krizovou pomoc</b></p> <p><b>6.2 Podpora rozvoje pobytových služeb pro rodiny a matky s dětmi (kapacity azylových domů)</b></p> <p><b>6.3 Podpora rozvoje odlehčovacích služeb pro specifické skupiny osob: kombinované vady; PAS; děti raného věku</b></p> <p><b>6.4 Podpora rozvoje pobytových služeb pro seniory a osoby vyžadující dlouhodobou péči s ohledem na měnící se demografickou křivku (kapacity DS, DZR a DOZP)</b></p>

<b>Název opatření:</b>	<b>6.1 Podpora rozvoje služeb pro osoby s kumulovanými problémy a pro krizovou pomoc</b>
<b>Popis opatření:</b>	<ul style="list-style-type: none"> <li>podpořit rozvoj odpovídajících služeb s krajskou působností pro osoby s různou kombinací problémů: duševní poruchy, závislosti, tělesné postižení, zdravotní problémy. Většina těchto osob má dluhy, nízký příjem nebo jsou bez příjmu; velká část řeší problematiku bydlení. Týká se to i cílové skupiny seniorů s kumulovanými problémy,</li> <li>předávat informace o zjištěných potřebách v území a jednat s KÚ LK o rozvoji případně vzniku vhodných služeb pro tyto skupiny osob.</li> </ul>
<b>Termín realizace:</b>	průběžně po dobu realizace plánu
<b>Předpokládané finanční náklady/rok:</b>	příspěvek obce min. 10 % celkových nákladů na realizovanou službu – podle počtu klientů
<b>Zdroje financování:</b>	MPSV, KÚ LK, SMJN, obce ORP a další donátoři v rámci financování sociálních služeb
<b>Očekávané výstupy:</b>	<ul style="list-style-type: none"> <li>jednání s KÚ LK a dalšími subjekty,</li> <li>výsledky jednání a návrhy řešení,</li> <li>dostupnost služeb pro cílovou skupinu osob z ORP Jablonec nad Nisou.</li> </ul>
<b>Realizátoři:</b>	SMJN – OSVaZ, KÚ LK, poskytovatelé sociálních a navazujících služeb

<b>Název opatření:</b>	<b>6.2 Podpora rozvoje pobytových služeb pro rodiny a matky s dětmi (kapacity azylových domů)</b>
<b>Popis opatření:</b>	<ul style="list-style-type: none"> <li>podpořit rozvoj služeb pro rodiče s dětmi podle zjištěné potřeby a přispět tak ke zlepšení kvality života rodin a matek s dětmi, které potřebují služby azylového domu, tj. zajistit 24hodinovou službu, případně zprostředkovat dostupné bydlení s podporou sociální práce,</li> <li>podpořit rozvoj nebo vznik dalších služeb v potřebných kapacitách a v odpovídajícím režimu.</li> </ul>

<b>Termín realizace:</b>	průběžně po dobu realizace plánu
<b>Předpokládané finanční náklady/rok:</b>	příspěvek obce min. 10 % celkových nákladů na realizovanou službu – podle počtu klientů
<b>Zdroje financování:</b>	MPSV, KÚ LK, SMJN, obce ORP a další donátoři v rámci financování sociálních služeb
<b>Očekávané výstupy:</b>	<ul style="list-style-type: none"> <li>• zjištěná potřebnost v území,</li> <li>• nastavená komunikace se zainteresovanými subjekty,</li> <li>• stabilizace a zlepšení situace rodin a matek s dětmi v nouzi.</li> </ul>
<b>Realizátoři:</b>	poskytovatelé sociálních a navazujících služeb

<b>Název opatření:</b>	<b>6.3 Podpora rozvoje odlehčovacích služeb pro specifické skupiny osob: kombinované vady; PAS; děti raného věku</b>
<b>Popis opatření:</b>	<ul style="list-style-type: none"> <li>• zjišťovat neuspokojené potřeby jednotlivých cílových skupin – osoby s kombinovanými vadami, osoby s PAS, děti raného věku,</li> <li>• podporovat rozvoj vhodných forem odlehčovacích služeb (pobytových na dobu určitou, ambulantních či terénních služeb) podle specifických skupin (vyžadujících specifický přístup a speciálně vyškolený personál).</li> </ul>
<b>Termín realizace:</b>	průběžně po dobu realizace plánu
<b>Předpokládané finanční náklady/rok:</b>	podle nákladovosti na určenou kapacitu služeb – min. 10% příspěvek obce z celkových nákladů na realizovanou službu
<b>Zdroje financování:</b>	příspěvky uživatelů služeb, MPSV, KÚ LK, SMJN, obce ORP a další donátoři v rámci financování sociálních služeb
<b>Očekávané výstupy:</b>	<ul style="list-style-type: none"> <li>• přehled o potřebách cílové skupiny v území,</li> <li>• využití služeb – odlehčení neformálním pečujícím.</li> </ul>
<b>Realizátoři:</b>	MMJN – OSVaZ, vybraní poskytovatelé sociálních služeb + pečující ve spolupráci s KÚLK

<b>Název opatření:</b>	<b>6.4 Podpora rozvoje pobytových služeb pro seniory a osoby vyžadující dlouhodobou péči, též s ohledem na měnící se demografický vývoj (kapacity DS, DZR a DOZP)</b>
<b>Popis opatření:</b>	<ul style="list-style-type: none"> <li>• podpořit případně se podílet na zjišťování potřeb a sledování využití kapacit služeb DS, DZR a DOZP na území LK, revidovat žádosti o umístění do zařízení ve vazbě na čekací doby v jednotlivých zařízeních, včetně odstraňování duplicit. Znat kapacitu soukromých zařízení, která nejsou v síti LK,</li> <li>• podporovat úpravu kapacit nebo vznik nových kapacit podle zjištěných skutečných potřeb,</li> <li>• podporovat zvyšování kvality pobytových služeb.</li> </ul>
<b>Termín realizace:</b>	průběžně po dobu platnosti plánu
<b>Předpokládané finanční náklady/rok:</b>	zjišťování potřeb bez nákladů, dále dle nákladovosti na určenou kapacitu služeb – min. 10% příspěvek obce z celkových nákladů na realizovanou službu
<b>Zdroje financování:</b>	příspěvky uživatelů služeb, MPSV, KÚ LK, SMJN, obce ORP a další donátoři v rámci financování sociálních služeb
<b>Očekávané výstupy:</b>	<ul style="list-style-type: none"> <li>• přehled o potřebách v rámci kapacit DS, DZR, DOZP v kraji a pro území ORP Jablonec nad Nisou,</li> <li>• případné navyšování kapacit dle zjištěných potřeb.</li> </ul>
<b>Realizátoři:</b>	KÚ LK, MMJN – OSVaZ, vybraní poskytovatelé DS a DZR pro seniory

<b>Název cíle:</b>	<b>7. Zajištění dostupnosti služeb pro seniory</b>
<b>Popis a zdůvodnění:</b>	Zajistit, aby cílová skupina seniorů měla snadný přístup k sociálním a navazujícím službám včetně informací o jejich nabídce. Zajímat se o potřeby seniorů a zjišťovat jejich názory a spokojenost se službami. Sledovat a vyhodnocovat kvalitu poskytovaných služeb, zlepšovat jejich vzájemnou návaznost. Podporovat komplexní přístup v péči o fyzické zdraví a duševní pohodu seniorů.
<b>Opatření:</b>	<b>7.1 Podpora a rozvoj terénních, ambulantních a pobytových sociálních služeb pro seniory podle zjištěných potřeb v území</b> <b>7.2 Podpora neformálních pečujících osob</b> <b>7.3 Podpora aktivit a vzdělávání pro seniory</b> <b>7.4 Podpora péče o duševní zdraví seniorů</b>

<b>Název opatření:</b>	<b>7.1 Podpora a rozvoj terénních, ambulantních a pobytových sociálních služeb pro seniory podle zjištěných potřeb v území</b>
<b>Popis opatření:</b>	<ul style="list-style-type: none"> <li>• zjišťování potřeb cílové skupiny a sledování využívání aktuálních kapacit služeb určených pro seniory,</li> <li>• posílení kapacit zejména terénních služeb péče (pečovatelská služba, osobní asistence), aby bylo možné uspokojit skutečné potřeby.</li> </ul>
<b>Termín realizace:</b>	průběžně po celou dobu platnosti plánu
<b>Předpokládané finanční náklady/rok:</b>	zjišťování potřeb bez nákladů, dále dle nákladovosti na určenou kapacitu sociálních služeb – min. 10% příspěvek obce z celkových nákladů na realizovanou službu
<b>Zdroje financování:</b>	MPSV, KÚ LK, SMJN, obce ORP a další donátoři v rámci financování sociálních služeb
<b>Očekávané výstupy:</b>	<ul style="list-style-type: none"> <li>• dostupnost odpovídajících druhů služeb (dostatečná kapacita).</li> </ul>
<b>Realizátoři:</b>	poskytovatelé sociálních služeb pro seniory, další zainteresovaní aktéři

<b>Název opatření:</b>	<b>7.2 Podpora neformálních pečujících osob</b>
<b>Popis opatření:</b>	<ul style="list-style-type: none"> <li>• Nabízet podporu a umožnit potřebný oddech a relaxaci neformálním pečujícím (rodinným příslušníkům nebo přátelům), kteří se každodenně starají o své blízké – seniory, osoby se zdravotním postižením, osoby s dlouhodobým nebo chronickým onemocněním,</li> <li>• Zajistit informovanost o možnostech a způsobech odlehčení při péči, případně edukaci pečujících k získání potřebných znalostí a dovedností,</li> <li>• Podporovat vznik a fungování svépomocných skupin pečujících ke sdílení zkušeností.</li> </ul>
<b>Termín realizace:</b>	průběžně po dobu realizace plánu
<b>Předpokládané finanční náklady/rok:</b>	náklady podle realizovaných aktivit, zatím nelze vyčíslit
<b>Zdroje financování:</b>	SMJN, obce ORP a další donátoři v rámci financování navazujících aktivit
<b>Očekávané výstupy:</b>	<ul style="list-style-type: none"> <li>• dostupnost informací pro pečující, např. užitečné odkazy na webu města,</li> <li>• poskytnuté poradenství, vzdělávací programy, kurzy pro pečující,</li> <li>• svépomocné skupiny, komunitní aktivity.</li> </ul>
<b>Realizátoři:</b>	MMJN – OSVaZ, obce, NNO + poskytovatelé sociálních služeb

<b>Název opatření:</b>	<b>7.3 Podpora aktivit a vzdělávání pro seniory</b>
<b>Popis opatření:</b>	<ul style="list-style-type: none"> <li>• podpora seniorů při získávání nových dovedností a zlepšování celkové pohody prostřednictvím volnočasových aktivit (vzdělávacích, pohybových, zájmových, společenských, klubových aj.),</li> <li>• zajištění odpovídající nabídky aktivit, programů nebo projektů.</li> </ul>
<b>Termín realizace:</b>	průběžně po dobu realizace plánu
<b>Předpokládané finanční náklady/rok:</b>	- podle realizovaných akcí a aktivit – rozpočet CSS p.o. a dalších subjektů na volnočasové a vzdělávací aktivity
<b>Zdroje financování:</b>	SMJN, obce ORP v rámci financování navazujících služeb, NNO a další donátoři
<b>Očekávané výstupy:</b>	<ul style="list-style-type: none"> <li>• pestrá nabídka volnočasových aktivit,</li> <li>• zvýšení kvality života a zlepšení celkové duševní a fyzické pohody seniorů.</li> </ul>
<b>Realizátoři:</b>	SMJN, Centrum sociálních služeb Jablonec nad Nisou p.o., NNO

<b>Název opatření:</b>	<b>7.4 Podpora péče o duševní zdraví seniorů</b>
<b>Popis opatření:</b>	<ul style="list-style-type: none"> <li>• reagovat na rozmanité potřeby seniorů z oblasti fyzického zdraví, psychické pohody, sociální integrace a pomoci v každodenních činnostech,</li> <li>• podporovat celkovou pohodu a kvalitu života jednotlivců,</li> <li>• zajistit komplexnost péče – podpořit vznik multidisciplinárního týmu pro seniory, tj., skupiny odborníků spolupracujících na zajištění komplexní péče a podpory pro osoby starší 65 let,</li> <li>• podpora získávání odborníků – motivace, nabídka bydlení.</li> </ul>
<b>Termín realizace:</b>	průběžně po dobu realizace plánu
<b>Předpokládané finanční náklady/rok:</b>	v této fázi bez nákladů, v případě vzniku multidisciplinárního týmu náklady na zajištění jeho fungování, podíl města na spolufinancování
<b>Zdroje financování:</b>	SMJN, LK, MPSV a další donátoři
<b>Očekávané výstupy:</b>	<ul style="list-style-type: none"> <li>• vznik a fungování multidisciplinárního týmu pro seniory,</li> <li>• zvýšení kvality života a zlepšení celkové duševní a fyzické pohody seniorů,</li> <li>• snížení častého hospitalizování seniorů vlivem prevence a včasné intervence.</li> </ul>
<b>Realizátoři:</b>	MMJN – OSVaZ, účastníci KP, KÚ LK

<b>Název cíle:</b>	<b>8. Zajištění dostupnosti služeb pro osoby zdravotně znevýhodněné, osoby s duševním onemocněním a osoby s PAS</b>
<b>Popis a zdůvodnění:</b>	Zajistit širokou nabídku služeb v kapacitě odpovídající potřebám cílové skupiny, tj. dostupnost služeb v území. Vhodným způsobem informovat o nabídce služeb. Poskytovat informace a podporu rodinám a pečujícím osobám. Zjišťovat potřeby a názory cílové skupiny, jejich spokojenost se službami. Sledovat a vyhodnocovat kvalitu poskytovaných služeb, zlepšovat jejich vzájemnou návaznost. Podporovat komplexní přístup v poskytované péči. Podporovat dostupnost zdravotní péče včetně psychologické a psychiatrické pomoci. Podporovat fungování a zachování multidisciplinárního týmu a vznik centra duševního zdraví na území města. Podporovat aktivity vedoucí k vytváření přirozeného bezbariérového prostředí a snižování komunikačních bariér na MMJN. Napomáhat při odstraňování současných bariér a zamezit vzniku nových bariér.
<b>Opatření:</b>	<b>8.1 Podpora a rozvoj terénních, ambulantních a pobytových sociálních služeb pro cílovou skupinu podle zjištěných potřeb v území (reagovat na poptávku v území)</b> <b>8.2 Podpora neformálních pečujících osob</b>

	<b>8.3 Podpora vytváření bezbariérového prostředí</b> <b>8.4 Podpora fungování multidisciplinárního týmu pro dospělé a vzniku centra duševního zdraví v Jablonci nad Nisou</b> <b>8.5 Podpora vytvoření bezpečného venkovního prostoru pro děti s PAS</b>
--	---

<b>Název opatření:</b>	<b>8.1 Podpora a rozvoj terénních, ambulantních a pobytových sociálních služeb pro cílovou skupinu podle zjištěných potřeb v území (reagovat na poptávku v území)</b>
<b>Popis opatření:</b>	<ul style="list-style-type: none"> <li>• sledování potřeb jednotlivých cílových skupin a využití stávajících kapacit služeb,</li> <li>• podpora rozvoje odpovídajících služeb v území ve vazbě na zjištěné potřeby,</li> <li>• podpora realizace záměru Domova a Centra denních služeb Jablonec nad Nisou p. o. na rozšíření kapacity služeb.</li> </ul>
<b>Termín realizace:</b>	průběžně po dobu realizace plánu
<b>Předpokládané finanční náklady/rok:</b>	dle nákladovosti na určenou kapacitu sociálních služeb – min. 10% příspěvek obce z celkových nákladů na realizovanou službu
<b>Zdroje financování:</b>	MPSV, KÚ LK, SMJN, obce ORP a další donátoři v rámci financování sociálních služeb
<b>Očekávané výstupy:</b>	<ul style="list-style-type: none"> <li>• nově zkolaudované stavby a rekonstrukce veřejných budov, veřejných prostranství atd. jsou řešeny bezbariérově v souladu s příslušnou platnou legislativou,</li> <li>• jsou realizována opatření k zajištění bezbariérové komunikace pro různé skupiny osob s omezenou schopností orientace.</li> </ul>
<b>Realizátoři:</b>	MMJN – kompetentní odbory MMJN, obce ORP

<b>Název opatření:</b>	<b>8.2 Podpora neformálních pečujících osob</b>
<b>Popis opatření:</b>	<ul style="list-style-type: none"> <li>• podporovat aktivity neformálních pečujících a umožnit jim potřebný oddech a relaxaci při každodenní péči o jejich blízké – osoby se zdravotním postižením, osoby s chronickým onemocněním, osoby s PAS,</li> <li>• podporovat vznik a fungování svépomocných skupin pečujících, kde mohou sdílet své zkušenosti v péči,</li> <li>• zajistit informovanost pečujících o možnostech a způsobech odlehčení při péči, případně jejich edukaci k získání potřebných znalostí a dovedností.</li> </ul>
<b>Termín realizace:</b>	průběžně po dobu realizace plánu
<b>Předpokládané finanční náklady/rok:</b>	v rámci nákladů města a organizací na zajištění informovanosti a propagace realizovaných aktivit, případná finanční podpora podle realizovaných aktivit
<b>Zdroje financování:</b>	SMJN, obce ORP a další donátoři v rámci financování navazujících aktivit
<b>Očekávané výstupy:</b>	<ul style="list-style-type: none"> <li>• aktivity pro pečující,</li> <li>• svépomocné skupiny,</li> <li>• zdroj informací pro pečující.</li> </ul>
<b>Realizátoři:</b>	MMJN – OSVaZ, obce, NNO, poskytovatelé sociálních služeb

<b>Název opatření:</b>	<b>8.3 Podpora vytváření bezbariérového prostředí</b>
<b>Popis opatření:</b>	<ul style="list-style-type: none"> <li>• zajistit, aby byly veřejné budovy, dopravní prostředky a další služby fyzicky přístupné pro osoby s omezenou mobilitou,</li> <li>• pravidelně kontrolovat a udržovat bezbariérové prvky, aby zůstaly funkční a bezpečné, získávat zpětnou vazbu od uživatelů,</li> <li>• zprostředkovat odstraňování odhalených bariér a zamezit vzniku nových,</li> </ul>

	<ul style="list-style-type: none"> <li>• snižovat komunikační bariéry na magistrátu a obecních úřadech pro osoby se sluchovým a zrakovým postižením,</li> <li>• zajistit dostupnost informací v různých formátech (text, audio, Braille),</li> <li>• podporovat aktivity směřující k vytváření přirozeného bezbariérového prostředí v území.</li> </ul>
<b>Termín realizace:</b>	průběžně po dobu realizace plánu
<b>Předpokládané finanční náklady/rok:</b>	nelze předem vyčíslit
<b>Zdroje financování:</b>	SMJN, dotační tituly, zdroje zapojených subjektů
<b>Očekávané výstupy:</b>	<ul style="list-style-type: none"> <li>• bezbariérovost v území,</li> <li>• vyřešené podněty k odstranění bariér,</li> <li>• bezbariérová komunikace na úřadech.</li> </ul>
<b>Realizátoři:</b>	MMJN – OSVaZ a další odbory, pracovní skupiny KP, NNO, obce ORP a další

<b>Název opatření:</b>	<b>8.4 Podpora fungování multidisciplinárního týmu pro dospělé a vzniku centra duševního zdraví v Jablonci nad Nisou</b>
<b>Popis opatření:</b>	<ul style="list-style-type: none"> <li>• podpořit zachování již fungujícího multidisciplinárního týmu (MDT) organizace FOKUS Liberec a vyjednávat o potřebných kapacitách v území,</li> <li>• podpořit vznik centra duševního zdraví (CDZ) v Jablonci nad Nisou, aby byla zajištěna ucelená podpora pro lidi s duševními problémy (prevence a včasná léčba duševních poruch).</li> </ul>
<b>Termín realizace:</b>	průběžně po dobu realizace plánu, vznik CDZ 2026+
<b>Předpokládané finanční náklady/rok:</b>	MDT – podle nákladovosti na určenou kapacitu služby – min. 10% příspěvek obce z celkových nákladů na realizovanou službu CDZ – finanční spoluúčast na počátečním materiálním zajištění
<b>Zdroje financování:</b>	ESF, MPSV, MZ, LK, SMJN a další donátoři
<b>Očekávané výstupy:</b>	<ul style="list-style-type: none"> <li>• pokrytí území službami péče o duševní zdraví,</li> <li>• centrum duševního zdraví v Jablonci nad Nisou.</li> </ul>
<b>Realizátoři:</b>	• FOKUS Liberec, KÚ LK, MMJN – OSVaZ a další odbory, NNO, obce ORP a další

<b>Název cíle:</b>	<b>9. Zajištění služeb pro ohrožené a znevýhodněné rodiny, děti a mládež včetně rodin s migrační minulostí</b>
<b>Popis a zdůvodnění:</b>	Podporovat rodiny, které jsou v nepříznivé životní situaci, poskytovat pomoc a zlepšovat kvalitu života dětí a mladistvých. Poskytovat poradenství a podporu rodinám v krizi (pomoc s bydlením, finančními problémy nebo poradenství v oblasti výchovy dětí). Nabízet odbornou psychologickou pomoc pro děti a mládež (podpora a terapie). Podporovat preventivní programy pro děti a mládež (problematika zneužívání drog, domácího násilí nebo kyberšikana). Rozvíjet dovednosti a sebedůvěru mladých lidí prostřednictvím volnočasových aktivit.
<b>Opatření:</b>	<b>9.1 Zajištění dostatečné nabídky sociálních a navazujících služeb na podporu ohrožených a znevýhodněných rodin s dětmi dle potřeb v území</b> <b>9.2 Podpora služeb pro děti a mladé dospělé</b> <b>9.3 Podpora preventivních a podpůrných aktivit pro posilování kompetencí a zvyšování kvality života rodin s dětmi</b>



<b>Název opatření:</b>	<b>9.1 Zajištění dostatečné nabídky sociálních a navazujících služeb na podporu ohrožených a znevýhodněných rodin s dětmi dle potřeb v území</b>
<b>Popis opatření:</b>	<ul style="list-style-type: none"> <li>• podpora a rozvoj potřebných služeb v území, zajištění jejich dostupnosti (odborné sociální poradenství, sociálně aktivizační služby pro rodiny s dětmi, azylové domy pro rodiny a matky s dětmi aj.),</li> <li>• mapování potřeb ohrožených rodin s dětmi v území – zajištění terénní sociální práce v ulicích města i na bytovnách,</li> <li>• podpora efektivní spolupráci mezi jednotlivými zapojenými sektory (SPOD, školy, NNO, zdravotnictví) – sdílení informací, koordinace opatření.</li> </ul>
<b>Termín realizace:</b>	Průběžně po dobu realizace plánu
<b>Předpokládané finanční náklady/rok:</b>	dle nákladovosti na určenou kapacitu služeb – min. 10% příspěvek obce z celkových nákladů na realizovanou službu
<b>Zdroje financování:</b>	MPSV, KÚ LK, SMJN, obce ORP a další donátoři v rámci financování sociálních služeb
<b>Očekávané výstupy:</b>	<ul style="list-style-type: none"> <li>• odpovídající nabídka služeb,</li> <li>• vzájemná spolupráce.</li> </ul>
<b>Realizátoři:</b>	poskytovatelé sociálních a navazujících služeb, další zainteresované subjekty

<b>Název opatření:</b>	<b>9.2 Podpora služeb pro děti a mladé dospělé</b>
<b>Popis opatření:</b>	<ul style="list-style-type: none"> <li>• podpora rozvoje stávajících případně vzniku nových sociálních a navazujících služeb v území, zajištění jejich dostupnosti,</li> <li>• podpora terénní práce s mládeží v rámci služby NZDM – peer program a navazující projekt Diakonie ČCE,</li> <li>• podpora vzniku komunitního centra případně dalšího NZDM pro děti a mládež v exponovaných (preferovaných) lokalitách,</li> <li>• podpora vzniku multidisciplinárního týmu pro děti (MDT–D) v rámci péče o duševní zdraví,</li> <li>• podpora vzniku a činnosti týmů odborníků pro mezioborovou a meziodvětvovou spolupráci (pedagogové, sociální pedagogové, sociální pracovníci, psychologové, preventisté, pediatři, aj.).</li> </ul>
<b>Termín realizace:</b>	Průběžně po dobu realizace plánu
<b>Předpokládané finanční náklady/rok:</b>	dle nákladovosti na určenou kapacitu sociálních služeb – min. 10% příspěvek obce z celkových nákladů na realizovanou službu
<b>Zdroje financování:</b>	MPSV, ESF, KÚ LK, SMJN, obce ORP a další donátoři v rámci financování sociálních a navazujících služeb
<b>Očekávané výstupy:</b>	<ul style="list-style-type: none"> <li>• odpovídající nabídka služeb,</li> <li>• vznik MDT-D.</li> </ul>
<b>Realizátoři:</b>	poskytovatelé sociálních a navazujících služeb, další NNO, SMJN, KÚ LK

<b>Název opatření:</b>	<b>9.3 Podpora preventivních a podpůrných aktivit pro posilování kompetencí a zvyšování kvality života rodin s dětmi</b>
<b>Popis opatření:</b>	<ul style="list-style-type: none"> <li>• vytvoření nabídky aktivit podporujících zdravý a stabilní vývoj dítěte a celého rodinného systému,</li> <li>• podpora realizace projektu <i>koordinátor podpory vzdělávání</i> navazující na sociálně aktivizační služby pro rodiny s dětmi, které v území poskytuje Diakonie ČCE,</li> <li>• podpora aktivit v ubytovacích zařízeních využívaných k dlouhodobému bydlení rodinami s dětmi (doučování, skupinová práce, volnočasové aktivity) - pozn. možnost využití dobrovolníků,</li> </ul>

	<ul style="list-style-type: none"> <li>podpora vzniku rodinného centra (vzdělávání, setkávání, sdílení zkušeností, volnočasové aktivity, aj.).</li> </ul>
<b>Termín realizace:</b>	Průběžně po dobu realizace plánu
<b>Předpokládané finanční náklady/rok:</b>	dle nákladů na realizované aktivity nebo projekty
<b>Zdroje financování:</b>	MPSV, ESF, KÚ LK, SMJN, obce ORP a další donátoři v rámci financování navazujících služeb
<b>Očekávané výstupy:</b>	<ul style="list-style-type: none"> <li>nabídka aktivit.</li> </ul>
<b>Realizátoři:</b>	Diakonie ČCE, SMJN – OSVaZ, NNO

<b>Název cíle:</b>	<b>10. Zajištění služeb pro osoby ohrožené sociálním vyloučením</b>
<b>Popis a zdůvodnění:</b>	Zajištění podpory jednotlivců a skupin osob, které se ocitli v krizové situaci, jsou sociálně vyloučení nebo sociálním vyloučením ohrožení, vytvořením nabídky služeb, která bude svou strukturou a kapacitou odpovídat potřebám této cílové skupiny. Vytvoření dostupného informačního systému, který usnadní cílové skupině přístup k pomoci. Využívání vzájemné spolupráce zainteresovaných stran k zajištění komplexního řešení situace zpravidla způsobené kumulací problémů u jednotlivců nebo skupiny osob.
<b>Opatření:</b>	<b>10.1 Podpora a rozvoj služeb pro osoby v krizi</b> <b>10.2 Podpora a rozvoj služeb pro osoby bez přístřeší</b> <b>10.3 Podpora a rozvoj služeb pro osoby závislé nebo závislostí ohrožené</b> <b>10.4 Podpora integrace národnostních menšin a cizinců</b>

<b>Název opatření:</b>	<b>10.1 Podpora a rozvoj služeb pro osoby v krizi</b>
<b>Popis opatření:</b>	<ul style="list-style-type: none"> <li>zajistit dostatečnou nabídku poradenských a krizových služeb a služeb prevence podle zjištěných potřeb v území,</li> <li>podpora terénní péče v území,</li> <li>podpora posílení dluhového poradenství,</li> <li>podpora nastavení systematického sběru dat o potřebnosti a dostupnosti služeb v území,</li> <li>podpora vybudování centra sociální pomoci v rámci MMJN,</li> <li>podpora zvýšení dostupnosti bydlení v Jablonci nad Nisou.</li> </ul>
<b>Termín realizace:</b>	průběžně po dobu realizace plánu
<b>Předpokládané finanční náklady/rok:</b>	dle nákladovosti na určenou kapacitu sociálních služeb – min. 10% příspěvek obce z celkových nákladů na realizovanou službu
<b>Zdroje financování:</b>	MPSV, KÚ LK, SMJN, obce ORP a další donátoři v rámci financování sociálních služeb
<b>Očekávané výstupy:</b>	<ul style="list-style-type: none"> <li>dostatečná síť služeb,</li> <li>dostupnost bydlení.</li> </ul>
<b>Realizátoři:</b>	SMJN, poskytovatelé sociálních a navazujících služeb, obce ORP

<b>Název opatření:</b>	<b>10.2 Podpora a rozvoj služeb pro osoby bez přístřeší</b>
<b>Popis opatření:</b>	<ul style="list-style-type: none"> <li>zachovat nabídku sociálních služeb pro osoby bez přístřeší a podporovat rozvoj těchto služeb v souladu s potřebami v území,</li> <li>zachovat a zajistit provoz veřejné sprchy pro osoby bez přístřeší,</li> <li>podpořit zajištění zdravotní péče v terénu pro osoby bez přístřeší (zvláště po propuštění ze zdravotnického zařízení).</li> </ul>
<b>Termín realizace:</b>	průběžně po dobu realizace plánu



<b>Předpokládané finanční náklady/rok:</b>	dle nákladovosti na určenou kapacitu služeb – min. 10% příspěvek obce z celkových nákladů na realizovanou službu
<b>Zdroje financování:</b>	MPSV, KÚ LK, SMJN, obce ORP a další donátoři v rámci financování sociálních služeb
<b>Očekávané výstupy:</b>	<ul style="list-style-type: none"> <li>dostupnost služeb pro cílovou skupinu,</li> <li>zajištěný provoz veřejné sprchy,</li> <li>vznik terénního týmu zdravotníků pro osoby bez přístřeší.</li> </ul>
<b>Realizátoři:</b>	SMJN, poskytovatelé sociálních a navazujících služeb, obce ORP

<b>Název opatření:</b>	<b>10.3 Podpora a rozvoj služeb pro osoby závislé nebo závislostí ohrožené</b>
<b>Popis opatření:</b>	<ul style="list-style-type: none"> <li>udržet nabídku služeb (sociálních i navazujících služeb prevence) a podporovat jejich rozvoj podle zjištěných potřeb v území,</li> <li>podpora terénní práce v území (včetně podpory v bydlení),</li> <li>podpora provázání a spolupráce se zdravotními službami,</li> <li>vzdělávat širokou veřejnost o rizicích závislostí a o zdravém životním stylu,</li> <li>podporovat programy pro školáky a studenty, zaměřené na prevenci závislostí,</li> <li>zachování podpory cílové skupiny ve výkonu trestu a po propuštění.</li> </ul>
<b>Termín realizace:</b>	průběžně po dobu realizace plánu
<b>Předpokládané finanční náklady/rok:</b>	dle nákladovosti na určenou kapacitu služeb – min. 10% příspěvek obce z celkových nákladů na realizovanou službu
<b>Zdroje financování:</b>	MPSV, KÚ LK, SMJN, obce ORP a další donátoři v rámci financování sociálních služeb
<b>Očekávané výstupy:</b>	<ul style="list-style-type: none"> <li>dostupná síť služeb pro cílovou skupinu,</li> <li>realizované vzdělávací akce a programy.</li> </ul>
<b>Realizátoři:</b>	SMJN, poskytovatelé sociálních a navazujících služeb, obce ORP

<b>Název opatření:</b>	<b>10.4 Podpora integrace národnostních menšin a cizinců</b>
<b>Popis opatření:</b>	<ul style="list-style-type: none"> <li>udržení nabídky služeb odborného sociálního poradenství (OSP),</li> <li>podpora komunitních aktivit pro cílovou skupinu osob,</li> <li>podpora realizace kurzů českého jazyka vyšší úrovně v Jablonci nad Nisou.</li> </ul>
<b>Termín realizace:</b>	průběžně po dobu realizace plánu
<b>Předpokládané finanční náklady/rok:</b>	dle nákladovosti na určenou kapacitu OSP – min. 10% příspěvek obce z celkových nákladů na realizovanou službu
<b>Zdroje financování:</b>	MPSV, KÚ LK, SMJN, obce ORP a další donátoři v rámci financování sociálních služeb
<b>Očekávané výstupy:</b>	<ul style="list-style-type: none"> <li>dostupná síť služeb pro cílovou skupinu,</li> <li>realizované vzdělávací akce a programy.</li> </ul>
<b>Realizátoři:</b>	SMJN, poskytovatelé sociálních a navazujících služeb, obce ORP

<b>Název cíle:</b>	<b>11. Podpora pozice sociálních služeb a jejich pracovníků</b>
<b>Popis a zdůvodnění:</b>	Podporovat sociální služby a jejich pracovníky, aby bylo možno zajišťovat kvalitní péči a podporu osobám v těžkých životních situacích. Zvyšovat povědomí veřejnosti o důležitosti výkonu práce v sociálních službách. Oceňovat záslužnou práci pracovníků sociálních služeb. Podporovat sociální práci na obcích. Podporovat snižování administrativy v sociálních službách.
<b>Opatření:</b>	<b>11.1 Podpora zvyšování povědomí o práci v sociálních službách – propagace sociálních služeb</b>

	<b>11.2 Podpora sociální práce na městě/obci včetně depistáže – zvýšení počtu sociálních pracovníků</b> <b>11.3 Podpora zmírnění administrativní zátěže v sociálních službách</b>
--	--

<b>Název opatření:</b>	<b>11.1 Podpora zvyšování povědomí o práci v sociálních službách – propagace sociálních služeb</b>
<b>Popis opatření:</b>	<ul style="list-style-type: none"> <li>• zvyšovat povědomí o důležitosti sociálních služeb a jejich pracovníků v rámci společnosti pro zajištění jejich podpory,</li> <li>• realizovat kampaně zaměřené na zvýšení povědomí o konkrétních problémech, jako je například duševní zdraví, domácí násilí nebo pomoc seniorům, které propagují konkrétní sociální služby,</li> <li>• využívat a sdílet příběhy a zkušenosti lidí, kteří využili sociální služby a ukázat tak jejich přínos a důležitost, organizovat osobní setkání,</li> <li>• využívat webové stránky a sociální média k šíření informací o nabízených službách, novinkách a akcích,</li> <li>• vytvářet blogy, videa nebo podcasty, které edukují cílovou skupinu o různých tématech týkajících se sociálních služeb.</li> </ul>
<b>Termín realizace:</b>	průběžně po dobu realizace plánu
<b>Předpokládané finanční náklady/rok:</b>	náklady na realizaci uvedených aktivit
<b>Zdroje financování:</b>	rozpočty měst a obcí, rozpočty NNO
<b>Očekávané výstupy:</b>	<ul style="list-style-type: none"> <li>• realizované akce, kampaně,</li> <li>• zvýšení povědomí veřejnosti o sociálních službách.</li> </ul>
<b>Realizátoři:</b>	poskytovatelé sociálních služeb, MMJN – OSVaZ

<b>Název opatření:</b>	<b>11.2 Podpora sociální práce na městě/obci včetně depistáže – zvýšení počtu sociálních pracovníků</b>
<b>Popis opatření:</b>	<ul style="list-style-type: none"> <li>• zajistit dostatečný počet pracovníků na městě/obci,</li> <li>• posílit jejich spolupráci s poskytovateli sociálních služeb a dalšími institucemi (např. zdravotnickými zařízeními, školami aj.), směřovat ke sdílení informací, postupů, zkušeností, dobré praxe,</li> <li>• zajistit vzdělávání a odborný rozvoj stávajících sociálních pracovníků (case management),</li> <li>• vytvořit systém provádění depistáže pro identifikaci problémových jedinců nebo jevů v území, mapování potřeb zájemců o sociální služby.</li> </ul>
<b>Termín realizace:</b>	průběžně po dobu realizace plánu
<b>Předpokládané finanční náklady/rok:</b>	mzdové náklady na sociální pracovníky, náklady na vzdělávání
<b>Zdroje financování:</b>	MPSV, SMJN, obce ORP
<b>Očekávané výstupy:</b>	<ul style="list-style-type: none"> <li>• počet nových sociálních pracovníků,</li> <li>• odbornost a rozvoj sociálních pracovníků v oblasti case managementu,</li> <li>• efektivní systém depistáží.</li> </ul>
<b>Realizátoři:</b>	SMJN – OSVaZ

<b>Název opatření:</b>	<b>11.3 Podpora zmírnění administrativní zátěže v sociálních službách</b>
<b>Popis opatření:</b>	<ul style="list-style-type: none"> <li>• podpořit snížení administrativních nároků, které zatěžují pracovníky sociálních služeb a mohou mít negativní dopady na kvalitu poskytované péče i na motivaci zaměstnanců,</li> </ul>

	<ul style="list-style-type: none"> <li>• iniciovat revizi a úpravu existujících formulářů a procesů tak, aby byly srozumitelné a méně náročné (prověřit možnost sjednocení požadavků v rámci LK),</li> <li>• podpořit efektivní sběr a vyhodnocování dat prostřednictvím krajského informačního systému sociálních služeb (KISSOS).</li> </ul>
<b>Termín realizace:</b>	průběžně po dobu realizace plánu
<b>Předpokládané finanční náklady/rok:</b>	bez nákladů
<b>Zdroje financování:</b>	nerelevantní
<b>Očekávané výstupy:</b>	<ul style="list-style-type: none"> <li>• snížení administrativní zátěže,</li> <li>• efektivní sběr a vyhodnocování dat.</li> </ul>
<b>Realizátoři:</b>	poskytovatelé sociálních služeb, MMJN – OSVaZ, KÚ LK

<b>Název cíle:</b>	<b>12. Spolupráce s KÚ LK, poskytovateli, asociacemi poskytovatelů sociálních služeb a dalšími aktéry</b>
<b>Popis a zdůvodnění:</b>	Podporovat spolupráci všech zainteresovaných subjektů v sociální oblasti na místní i na krajské úrovni, aby byla zajištěna síť dostupných, kvalitních a efektivních sociálních a navazujících služeb.
<b>Opatření:</b>	<b>12.1 Spolupráce s KÚ LK, poskytovateli, asociacemi poskytovatelů sociálních služeb a dalšími aktéry</b>

<b>Název opatření:</b>	<b>12.1 Spolupráce s KÚ LK, poskytovateli, asociacemi poskytovatelů sociálních služeb a dalšími aktéry</b>
<b>Popis opatření:</b>	<ul style="list-style-type: none"> <li>• udržovat pravidelný dialog mezi KÚ LK, poskytovateli sociálních služeb a dalšími aktéry, aby byly služby na celém území kraje lépe koordinovány a aby jejich nabídka odpovídala potřebám všech cílových skupin osob,</li> <li>• podporovat organizování seminářů a workshopů pro poskytovatele sociálních služeb, zaměřených na nové trendy v sociální práci, legislativní změny a sdílení dobré praxe,</li> <li>• podpořit zavedení jednoduchého systému sběru dat a jejich vyhodnocení.</li> <li>• zjišťovat a dále předávat zpětné vazby od uživatelů služeb a jejich rodin pro možnost hodnocení kvality služeb a identifikaci oblastí pro zlepšení.</li> </ul>
<b>Termín realizace:</b>	průběžně po dobu realizace plánu
<b>Předpokládané finanční náklady/rok:</b>	bez nákladů
<b>Zdroje financování:</b>	nerelevantní
<b>Očekávané výstupy:</b>	<ul style="list-style-type: none"> <li>• uskutečněná jednání,</li> <li>• realizované semináře a další aktivity pro poskytovatele,</li> <li>• systém sběru dat na krajské úrovni,</li> <li>• nastavený mechanismus zjišťování a předávání hodnocení služeb uživateli.</li> </ul>
<b>Realizátoři:</b>	poskytovatelé sociálních služeb, KÚ LK, SMJN a obce, další aktéři zapojení v procesu KP

## Seznam použitých zkratk

<b>BZU</b>	byty zvláštního určení
<b>CS</b>	cílová skupina
<b>CSS p.o.</b>	Centrum sociálních služeb (Jablonec nad Nisou) příspěvková organizace
<b>CDZ</b>	centrum duševního zdraví
<b>ČCE</b>	Českobratrská církev evangelická
<b>ČČK</b>	Československý červený kříž
<b>ČR</b>	Česká republika
<b>ČSÚ</b>	Český statistický úřad
<b>DOZP</b>	domov pro osoby se zdravotním postižením
<b>DS</b>	domov pro seniory
<b>DZR</b>	domov se zvláštním režimem
<b>ESF</b>	evropské sociální fondy
<b>HN</b>	hmotná nouze
<b>IPS</b>	Informační a poradenské středisko
<b>IROP</b>	integrovaný regionální operační program
<b>KHSP</b>	komise humanitní a sociální péče
<b>KISSOS</b>	krajský informační systém sociálních služeb
<b>KMB</b>	kontaktní místo pro bydlení
<b>KP</b>	komunitní plán
<b>KÚ LK</b>	Krajský úřad Libereckého kraje
<b>MDT/MDT-D</b>	multidisciplinární tým/multidisciplinární tým pro děti
<b>MMJN</b>	magistrát města Jablonec nad Nisou
<b>MOP</b>	mimořádná okamžitá pomoc
<b>MPSV</b>	ministerstvo práce a sociálních věcí
<b>MŠ</b>	mateřská škola
<b>MV ČR</b>	ministerstvo vnitra České republiky
<b>MZ</b>	ministerstvo zdravotnictví
<b>NNO</b>	nestátní nezisková organizace
<b>NZDM</b>	nízkoprahové zařízení pro děti a mládež
<b>OI</b>	odbor investic
<b>OPZ+</b>	operační program Zaměstnanost plus
<b>ORP</b>	obec s rozšířenou působností
<b>OSP</b>	oddělení sociální péče
<b>OSVaZ</b>	odbor sociálních věcí a zdravotnictví
<b>OT</b>	odbor technický
<b>PAS</b>	porucha autistického spektra
<b>PnP</b>	příspěvek na péči
<b>POÚ</b>	pověřený obecní úřad
<b>PS</b>	pracovní skupina/y
<b>RDM</b>	rodina, děti a mládež
<b>RM</b>	rada města
<b>ŘS</b>	řídící skupina

<b>SMJN</b>	statutární město Jablonec nad Nisou
<b>SO ORP</b>	správní obvod obce s rozšířenou působností
<b>SPOD</b>	sociálně právní ochrana dětí
<b>SSP</b>	státní sociální podpora
<b>SWOT</b>	je zkratka z anglického originálu, kde S (Strengths) jsou silné stránky, W (Weaknesses) slabé stránky, O (Opportunities) příležitosti, T (Threats) hrozby
<b>ZM</b>	zastupitelstvo města
<b>ZS</b>	základní síť
<b>ZP</b>	zdravotní postižení
<b>ZTP, ZTP/P</b>	zvlášť těžké postižení, zvlášť těžké postižení s průvodcem